

MILLENNIUM III

CON PROTECCIÓN SOFTWARE

Guía de instalación y de activación del
programa

Español
SWU257SP.02



electronic systems for embroidery

33030 CAMPOFORMIDO (UD) ITALY

Via Zorutti 117/2

Tel. ++39.0432.663576

Fax. ++39.0432.663582

E-mail: proel@proel.it

Web: www.proel.it

© 2005 Proel S.r.l. – Campofornido (UD) – Italy

This manual, as well as the software described in it, is furnished under license and may be used or copied only in accordance with the terms of such license. The content of this manual is furnished for information use only and is subject to change without notice. Proel S.r.l. assumes no responsibility or liability for any errors or inaccuracies that may appear in this documentation. Except as permitted by such license, no part of this publication may be reproduced, stored in a retrieval system, or transmitted, in any form or by any means, electronic, mechanical, recording, or otherwise, without the prior written permission of Proel S.r.l.

Microsoft, Windows and Windows XP are registered trademarks or trademarks of Microsoft Corporation. Adobe, Adobe Reader are registered trademarks or trademarks of Adobe Systems Incorporated. All other trademarks are the property of their respective owners.

ÍNDICE

Introducción	4
INFORMACIONES SOBRE PROEL S.R.L.	4
ASISTENCIA TÉCNICA	5
Protección software ¿Qué es?	6
Requisitos del sistema	7
REQUISITOS DEL SISTEMA MÍNIMOS	7
CONFIGURACIÓN DEL SISTEMA RECOMENDADA	7
Instalación del software	7
INSTALACIÓN DEL SOFTWARE CON CD	8
INSTALACIÓN DEL SOFTWARE CON ARCHIVOS DESCARGADOS DE INTERNET	10
Inicio y activación de Millennium III	12
[A] GENERACIÓN DEL CÓDIGO DEL USUARIO	13
[B] ENVÍO DEL CÓDIGO DEL USUARIO AL SERVICIO DE ACTIVACIÓN PROEL S.R.L.	15
[C] RECEPCIÓN DEL ARCHIVO DE AUTORIZACIÓN DE PARTE DEL SERVICIO DE ACTIVACIÓN	16
Informaciones sobre Millennium III	17
Informaciones sobre las opciones instaladas	18
COMO CAMBIAR SISTEMA O INSTALAR NUEVAS OPCIONES	18
La versión de prueba de Millennium III	19
LIMITACIONES DE LA VERSIÓN DE PRUEBA DE MILLENNIUM III.....	20
EXTENSIÓN DEL PERIODO DE PRUEBA	20
La compra de Millennium III.....	20
Cómo desinstalar el software	20
Notas para los usuarios de las versiones anteriores	21

Introducción

Gracias por haber escogido un software Proel.

Millennium III es una aplicación completa y a la vanguardia para crear y modificar bordados, ideada y realizada específicamente para responder a las exigencias de producción profesional. Gracias a las herramientas optimizadas de Millennium III, se puede reducir considerablemente el tiempo en la realización de bordados. En la versión 3.x.xx, no sólo se ha mejorado en general Millennium III, si no que se ha introducido también un nuevo sistema de protección anti-piratería: archivo de autorización y un código de autorización como alternativa a la clásica llave de protección hardware (dongle).

Informaciones sobre Proel S.r.l.

Fundada en 1977, Proel es una sociedad con sede en Italia conocida en el ámbito internacional por sus productos innovadores (que comprenden software, aparatos electrónicos y máquinas) dedicados principalmente para los sectores textiles y el del bordado. Para ulteriores informaciones sobre Proel y para conocer la gama entera de los productos comercializados visitar el sitio www.proel.it o contactar una de las direcciones siguientes:



Laser Cutting Technology - Embroidery Software Solutions

-  Via Zorutti, 117/2 - 33030 Campofornido (Udine) Italy
-  Tel: ++39.(0)432.663576
-  Fax: ++39.(0)432.663582
-  Web: <http://www.proel.it>
-  Informaciones: proel@proel.it
-  Asistencia Técnica: support@proel.it
-  Ventas: sales@proel.it
-  Servicio de Activación de los Productos: activation@proel.it
-  Documentos Técnicos y Web: webmaster@proel.it

Asistencia Técnica

Contactar el Servicio de Asistencia Técnica Proel en caso de problemas:



llamar al número **++39.(0)432.663576**;



enviar por fax al número **++39.(0)432.663582** la planilla apropiada que se encuentra en la carpeta de instalación de Millennium III (...\\Millennium3\\Help\\SwSupport.pdf) o seleccionando Start>Programmi>MillenniumNET>Support>Support form);



enviar un mensaje por correo electrónico a la siguiente dirección **support@proel.it**;



visitar el sitio Internet **www.proel.it**, llenando y enviando la planilla on-line apropiada que se encuentra en las páginas dedicadas a la Asistencia Técnica (para llegar directamente a la página web específica se puede seleccionar Start>Programas>MillenniumNET>Support>Support on line).

Antes de llamar el Servicio de Asistencia Técnica es importante anotar en una hoja las siguientes informaciones, para que los técnicos puedan ayudar con mayor eficiencia y velozmente:

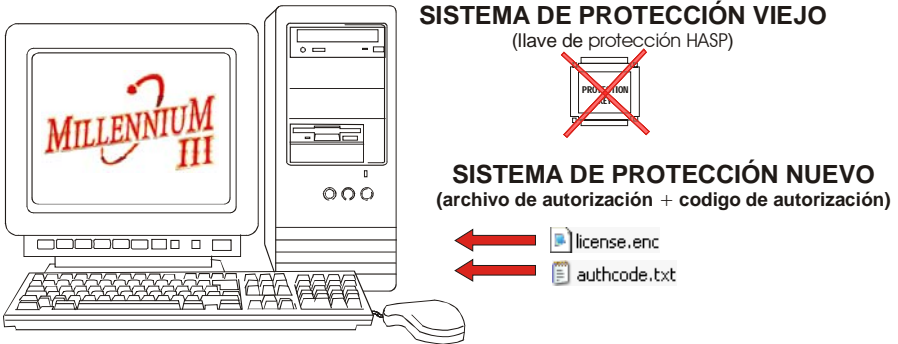
- el eventual **mensaje de error** que aparece y / o una breve **descripción del problema** y de los pasos efectuados para crearlo;
- la **configuración del PC** utilizado (procesador, memoria RAM, ficha vídeo, monitor, etc.);
- la **versión** de Microsoft Windows y de Millennium III instalados;
- una lista de los otros **programas** que se están eventualmente usando junto con Millennium III.



Para solicitar asistencia, se aconseja el uso del **formulario on-line** o enviar via fax el **formulario en hoja de papel** (que se encuentra en la última página de este manual) en cuanto estos formularios específicos, facilitan una **mejor evaluación del problema y suministrar soluciones en breve tiempo**.

Protección software ¿Qué es?

Con la versión 3.0.xx de Millennium III hemos decidido introducir un nuevo sistema de protección del software basado en un **archivo de autorización (license.enc)** y en un **código de autorización (authcode.txt)** que serán enviados por medio de correo electrónico y sin ningún costo adicional, a todos los usuarios que lo soliciten (con las siguientes modalidades).



El **archivo de autorización (license.enc)** y el **código de autorización (authcode.txt)** determinan ya sea el tipo de sistema que será activado (Database, Edit I, Edit II, Lettering, Punch Entry, Punch Advanced, Punch Professional, etc.) así como cuanto operativamente durará el programa (30 días en las versiones de prueba, tiempo indeterminado para las versiones compradas).



Atención, el **archivo de autorización (license.enc)** y el **código de autorización (authcode.txt)** dependen de un archivo **usercode.enc** generado en el PC en donde se instalará Millennium III. Dichos **archivos de autorización (license.enc)** y **código de autorización (authcode.txt)** servirán para utilizar Millennium III sólo y exclusivamente en dicho PC. Para cada PC en donde se instalará una nueva copia de Millennium III será necesario repetir el proceso de activación que se describe a continuación.

Requisitos del sistema

Antes de instalar Millennium III, hay que controlar que la computadora tenga los requisitos del sistema mínimos o mejor todavía, que la configuración corresponda o sea superior a la que se recomienda.

Requisitos del sistema mínimos

Microsoft Windows XP
Procesador a 800 MHz o más veloz
256 MB de RAM
100 MB de espacio libre en el disco
Tarjeta video a 32 bit con resolución 1024x768

Configuración del sistema recomendada

Microsoft Windows XP
Procesador a 1,0 GHz o más veloz
512 MB de RAM
200 MB de espacio libre en el disco
Tarjeta video a 32 bit con resolución 1024x768
Adobe Reader para abrir la guía en línea del programa
Proveedor de correo electrónico para activar el programa

Instalación del software

Se puede instalar Millennium III en dos maneras diferentes:

- **con CD** suministrado por Proel S.r.l. o por un Distribuidor autorizado;
- **con archivos descargados** de Internet, en el sitio www.proel.it



Se recomienda a los usuarios de la versión 1.xx.xx o 2.x.xx de Millennium III, de leer las informaciones que se encuentran en el párrafo “**Notas para los usuarios con versiones anteriores**” antes de proceder con la instalación de la versión 3.x.xx.

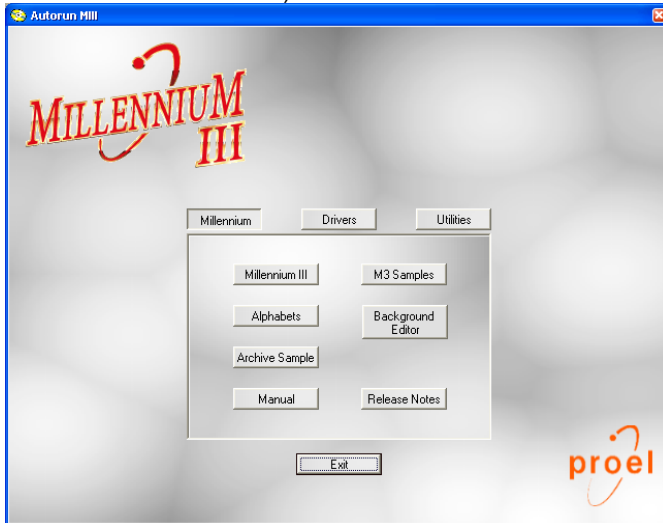
Instalación del software con CD



Antes de instalar Millennium III, hay que cerrar todas las aplicaciones en ejecución en la computadora.



1. Insertar el CD de Millennium III en la unidad CD-Rom.
2. La interfaz de instalación se activará automáticamente (en caso contrario ver los archivos en el CD y escoger con dos clic el archivo AutorunM3.exe).



En la parte de arriba de la ventana se encuentran tres botones los cuales sirven para acceder a las correspondientes secciones, mientras en el área de abajo, se encuentran las relativas sub-secciones.

Las tres secciones principales son:

- **Millennium** = esta sección sirve para instalar el programa (botón Millennium), las fuentes de Millennium (botón Alphabets), una versión de prueba del Archivo bordados (botón Archive Sample), la herramienta Editor Fondos (botón Background Editor) y la guía en línea (botón Manual). El botón Release Notes sirve para visualizar los archivos html con las notas de la versión de Millennium III;
- **Drivers** = esta sección sirve para instalar el driver Sydex (Diskette Device Driver SYDEXFDD.SYS) y se utiliza sólo cuando hay problemas con los disquetes de 3,5 pulgadas (es decir en *Recursos de la computadora* no aparece la *Unidad disco floppy*).
- **Utilities** = esta sección sirve para instalar Adobe Reader 6.0 necesario para poder visualizar la guía en línea. Si ya se ha instalado este software en el PC (puede ser una versión sucesiva a la 6.0), no es necesario volver a instalarlo.

3. Hacer clic en el botón que se desea y luego seguir las instrucciones que aparecerán en secuencia en las varias ventanas de instalación.

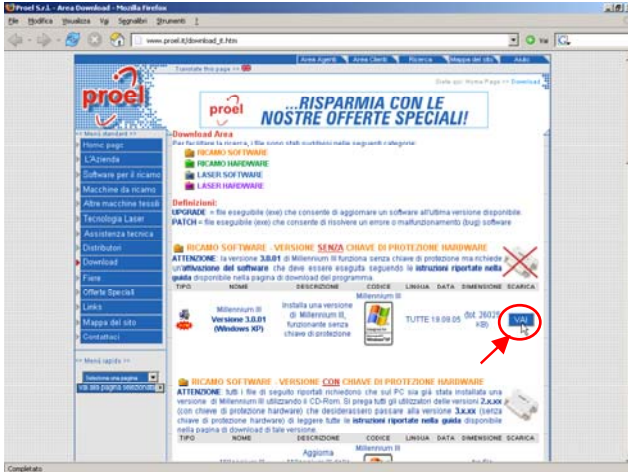


El botón **Exit** sirve para cerrar la interfaz.

Eventuales menú que aparecerán haciendo clic en los botones de las sub-secciones, se pueden cerrar con la tecla **Esc**.

Instalación del software con archivos descargados de Internet

En la sección Descargar del sitio Proel (http://www.proel.it/download_it.htm) hay que buscar la sección “**BORDADO SOFTWARE – VERSIÓN SIN LLAVE DE PROTECCIÓN HARDWARE**” el botón **IR A** sirve para acceder a la página específica de descarga.



Llegados a esta página se pueden descargar los archivos de la siguiente lista. Los archivos **M3Setup.exe**, **MIII_Alphabets.EXE**, **MIII_BackgroundEditor.EXE** deben ser ahorrados en la misma carpeta y permiten que usted instale el programa, haciendo dos veces clic en el archivo **M3Setup.exe**. Los demás archivos son opciones del programa.

<p>Gettingstarted_ita.zip Gettingstarted_eng.zip Gettingstarted_fre.zip Gettingstarted_spa.zip Gettingstarted_por.zip</p>	<p>Archivo PDF de esta guía, disponible en varios idiomas. Antes de instalar este programa, se recomienda la lectura de esta guía.</p>
<p>M3Setup.exe</p>	<p>Este archivo sirve para instalar Millennium III. Algunas herramientas opcionales se pueden utilizar a parte (en cualquier momento).</p>
<p>MIII_Alphabets.EXE</p>	<p>Sirve para instalar las fuentes de Millennium III. Sin esta instalación no se pueden crear inscripciones bordadas.</p>
<p>MIII_BackgroundEditor.EXE</p>	<p>Sirve para instalar la herramienta "Editor Fondos" (que se activa seleccionando Herramientas>Editor Fondos) y se puede crear /modificar los Fondos.</p>

AuthCodes.EXE	Sirve para instalar automáticamente el archivo de autorización y el código de autorización
MIII_ArchiveSample.EXE	Sirve para instalar una versión de prueba del Archivo (database) para controlar los bordados en el PC local o en red.
M3SamplesSetup.exe	Sirve para instalar (en ...\\Programas\M3samples) una serie de archivos como ejemplo que incluyen bordados, clipart, fondos, etc.)
MIII_ItaManual.EXE	Sirve para instalar la guía en línea en italiano (se puede activar desde: ?>Manuale in linea). Necesita Adobe Reader versión 4.0 o posterior.
MIII_EngManual.EXE	Sirve para instalar la guía en línea en inglés (se puede activar desde: Help>Manual on line). Necesita Adobe Reader versión 4.0 o posterior.
MIII_FreManual.EXE	Sirve para instalar la guía en línea en francés (se puede activar desde: Aide>Manuel en ligne). Necesita Adobe Reader versión 4.0 o posterior.
MIII_SpaManual.EXE	Sirve para instalar la guía en línea en español (se puede activar desde: Ayuda>Manual en línea). Necesita Adobe Reader versión 4.0 o posterior.



1. Cerrar todas las aplicaciones en ejecución en la computadora.
2. Hacer dos veces clic en el archivo M3Setup.exe descargado del sitio www.proel.it.
3. Aparecerán en secuencia las varias ventanas. Leer y seguir las instrucciones que se encuentran en las varias ventanas.

Inicio y activación de Millennium III

Para utilizar Millennium III versión 3.x.xx, es necesario un **archivo de autorización (license.enc)** y un **código de autorización (authcode.txt)** que serán enviados, a los usuarios que lo soliciten, por el **Servicio de Activación** de Proel S.r.l.

Para activar el software Millennium III hay que seguir tres pasos:

- [A] **Generación del Código del usuario** (archivo **usercode.enc**) necesario para poder activar el programa;
- [B] **Envío del Código del usuario** (archivo **usercode.enc**) al Servicio de Activación de Proel S.r.l.;
- [C] Uso del **archivo de autorización (license.enc)** y el **código de autorización (authcode.txt)** que serán enviados por el **Servicio de Activación** Proel S.r.l.



No se podrá utilizar Millennium III hasta que el Servicio de Activación no envíe el **archivo de autorización (license.enc)** y el **código de autorización (authcode.txt)**.

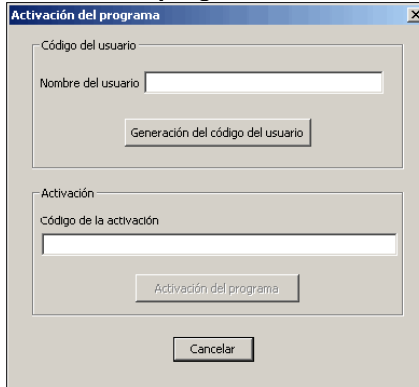


El **Servicio de Activación** trabaja de lunes a viernes de 08.00 a 12.00 y de 13.30 a 17.30. Se garantiza el envío del **archivo de autorización (license.enc)** y del **código de autorización (authcode.txt)** en las 48 horas laborables.

[A] Generación del Código del usuario



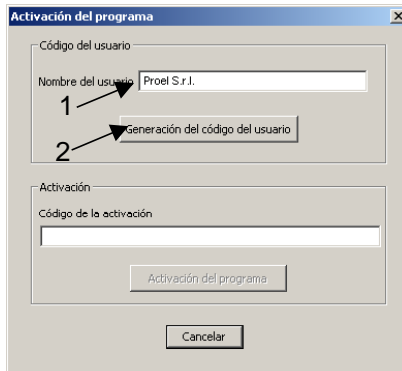
1. Iniciar Millennium III con dos clic en el icono que aparece en la bandeja de entrada o seleccionando **Start > Programas > MillenniumNET > Millennium III**.
2. Cuando inicia Millennium III por primera vez aparecerá la siguiente ventana de **Activación del programa**:



3. En el campo **Nombre del usuario** escribir el nombre de la *Compañía* o de la *Persona que utilizará el software*. Luego hacer clic en el botón **Generación del Código del usuario**.




Atención, el Nombre del usuario tiene que tener mínimo 10 letras y no se podrá cambiar. Si se ha recibido la autorización de Proel S.r.l. a que se instale Millennium III en varios PC, se recomienda a que se utilice un Nombre diferente del usuario para cada PC (por ejemplo NombreCompañía-PC01 / NombreCompañía -PC02 / NombreCompañía -PC03 / etc.)

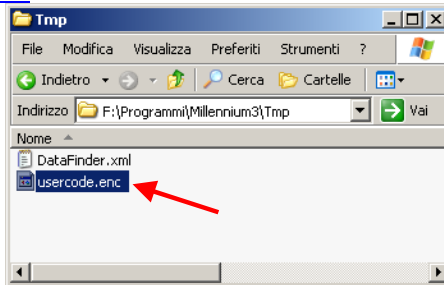


4. El archivo **usercode.enc** será creado y aparecerá el mensaje siguiente el cual recordará que para recibir el archivo de autorización **license.enc** y el código de autorización **authcode.txt** (necesarios para utilizar el programa) se tendrá que enviar por medio de correo electrónico el archivo **usercode.enc** que se encuentra en la ruta especificada.

“Código del usuario (usercode.enc) ¡creado correctamente! Para recibir el "archivo de autorización " y el "código de autorización" seguir las instrucciones en la página: www.proel.it/activation”

 Antes de cerrar el mensaje se recomienda anotar dicha ruta (generalmente es “X:\Programas\Millennium3\tmp”, donde X es el nombre de la unidad disco donde se ha instalado el programa).

5. Siguiendo la ruta especificada, llegar a la carpeta **Tmp** y localizar el archivo **usercode.enc**; este archivo se tendrá que enviar por medio de correo electrónico al **Servicio de Activación** Proel S.r.l. a esta dirección activation@proel.it



[B] Envío del Código del usuario al Servicio de Activación Proel S.r.l.



1. Abrir un cliente, o proveedor, de correo (Outlook, Messenger, Opera, etc.),
2. crear un nuevo mensaje de correo electrónico y luego:
3...

1. anexas al mensaje el archivo **usercode.enc**;
2. escribir en el campo texto del mensaje **los propios datos personales** (Nombre, Apellido, Razón Social, Dirección, Teléfono / Fax) (*);
3. escribir en el campo Destinatario la dirección activation@proel.it;
4. escribir en el campo Asunto "Activación de Millennium III";
5. Enviar el mensaje.



(*)Proel S.r.l. se empeña en respetar Vuestra Privacidad. En la dirección http://www.proel.it/privacy_it.htm se sugiere la lectura de la nota informativa según el artículo 13 del Decreto legislativo n. 196/2003 (Código en materia de protección de datos personales).



Nuestro Servicio de Activación procesará su solicitud lo más pronto posible y de todas maneras entro 48 horas laborables. Se recuerda que el servicio de activación trabaja de lunes a viernes de 08.00 a 12.00 y de 13.30 a 17.30.



Atención: los eventuales correos electrónicos sin el archivo **usercode.enc** o **datos personales** ¡no serán tomados en consideración!



Si de ninguna manera uno se puede conectar a Internet, enviar el archivo usercode.enc en un disquete por medio de correo prioritario a la dirección que se encuentra en el párrafo "*Informaciones Proel S.r.l.*" en este manual.

[C] Recepción del archivo de autorización de parte del Servicio de Activación

1.
2.
3...

El **Servicio de Activación** Proel S.r.l. (activation@proel.it) enviará un mensaje de correo electrónico, como el que sigue, y anexo tendrá un archivo comprimido "**Systems.zip**" que a su vez contiene un **archivo de autorización (license.enc)** y el **código de autorización (authcode.txt)** específicos para la propia computadora PC.

Instrucciones para la activación de Millennium III

1. Guardar el archivo "**Systems.zip**" en el disco local (por ejemplo en la bandeja de entrada);
2. Hacer dos veces clic en el archivo **AuthCodes.exe** descargado del sitio www.proel.it.
3. Aparecerán en secuencia las varias ventanas. Leer y seguir las instrucciones que se encuentran en las varias ventanas.
4. Iniciar Millennium III, Aparecerá la ventana "*Activación del programa*"
5. Hacer clic en el botón "Activación del programa"
6. Ahora se puede utilizar Millennium III... ¡a trabajar!

(*) Nota: en el caso de una versión de prueba del Millennium III, el archivo "Systems.zip" permitirá que usted tenga acceso a cuatro directorios llamados "Edit II Full Option", "Punch Advanced Full Option", "Punch Entry Full Option" and "Punch Professional Full Option". Cada uno de estos directorios contiene los archivos llamados "license.enc" y "authcode.txt". Cada par de los archivos "license.enc" y "authcode.txt" permitirán que usted active un respectivo sistema en Millennium III. Hemos decidido de enviarle los archivos de la autorización porqué cuatro diversos sistemas permitan que usted evalúe mejor el Millennium III y que decida cuál de los cuatro es el mas adapto a sus necesidades.

Para cada uno de los sistemas que usted desea intentar, usted tiene que seleccionar el sistema en Herramientas > Configuración > General.

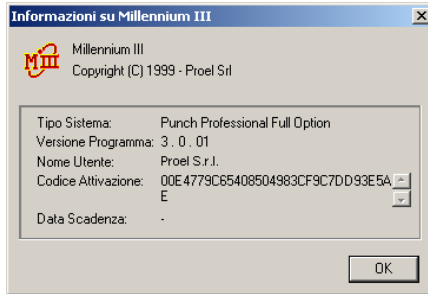
Para entender mejor las diferencias entre los sistemas, consulte la Tabla Comparativa de los varios sistemas en esta dirección: http://www.proel.it/m3_levels_table_it.htm (la Tabla Comparativa de tres sistemas de punching en esta dirección: http://www.proel.it/m3_punch_table_it.htm)

Para cualquier problema inherente al proceso de activación, se recomienda consultar la sección F.A.Q. que se encuentra en la página www.proel.it/activation/case-a_it.htm y en el caso que no se encuentre la respuesta que se busca, se podrá contactar el **Servicio de Activación** a esta dirección activation@proel.it o el **Servicio de Asistencia** a esta dirección support@proel.it

Informaciones sobre Millennium III

Para obtener informaciones sobre Millennium III, hay que seleccionar ?>Informaciones en...

Aparecerá la ventana *Informaciones sobre Millennium III*



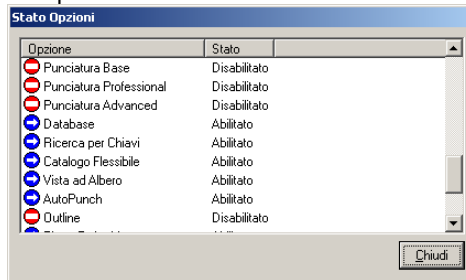
Se recomienda la consulta de esta ventana cada vez que se desea contactar el Servicio de Asistencia Técnica (support@proel.it), el cual detectará el Tipo de Sistema, el número de versión, el nombre del usuario titular del programa y el correspondiente código de activación.

Otro dato particularmente importante que se podrá ver en esta ventana es la "Fecha de Vencimiento" la cual indicará hasta cuando se podrá utilizar el programa y, entre paréntesis, la cantidad de días a disposición para utilizar el programa. En el caso de sistemas a tiempo indeterminado, en correspondencia de este ítem, aparecerá un guión "-".

Informaciones sobre las opciones instaladas

Millennium III es un programa proyectado para adaptarse a las exigencias del cliente y para satisfacer cualquier exigencia productiva, económica y de uso. Por este motivo, no sólo presenta diferentes sistemas (Database, Edit, Lettering, Punch Entry, Punch Advanced, Punch Professional), Millennium III tiene muchas opciones.

Para ver cuales son las opciones instaladas seleccionar Herramientas > Opciones Programa > Visualizar Opciones



Leyenda:

- = opción desactivada
- = opción activada

Como cambiar sistema o instalar nuevas opciones

Para conocer las modalidades para cambiar sistema o para instalar nuevas opciones, hay que contactar nuestra Oficina de Ventas a esta dirección sales@proel.it

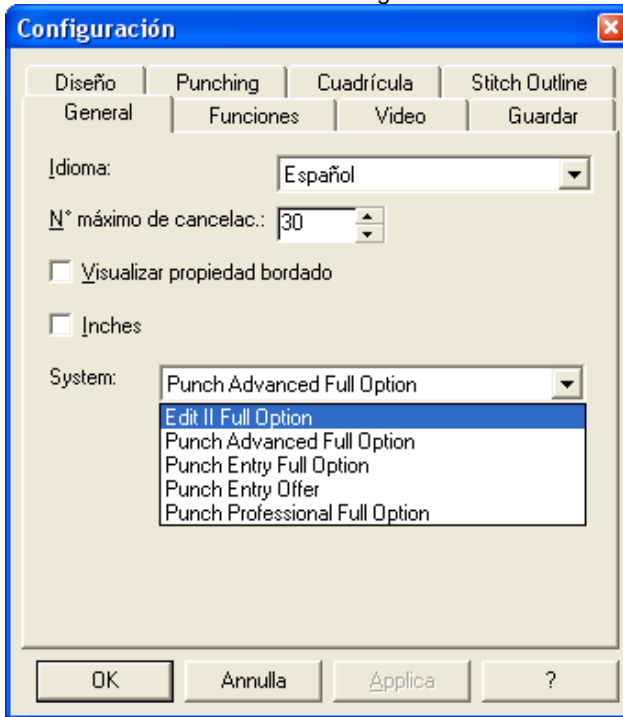
Si se está utilizando una versión de prueba, se recomienda la lectura del párrafo "Versión de prueba de Millennium III".

La versión de prueba de Millennium III

Recibir de parte del Servicio de Activación un **archivo de autorización (license.enc)** y un **código de autorización (authcode.txt)** para una versión de Millennium III de prueba, llamada también Trial Version o Demo Version, significa que se posee un Millennium III que funciona completamente por 30 días y por lo tanto tener la posibilidad de probar varios sistemas.

El Servicio de Activación enviará un archivo "activation.zip" que después de haberlo descomprimido, se podrá acceder a cuatro carpetas llamadas "**Edit II Full Option**", "**Punch Advanced Full Option**", "**Punch Entry Full Option**" y "**Punch Professional Full Option**". Cada una de dichas carpetas contiene en su interno los respectivos archivos "**license.enc**" y "**authcode.txt**". Con cada pareja de archivo "**license.enc**" y "**authcode.txt**" se podrá activar un respectivo sistema de Millennium III. La decisión de enviar los archivos de autorización de cuatro sistemas diferentes es para dar la oportunidad de evaluar mejor Millennium III y decidir, de consecuencia, cual de los cuatro sistemas es el más apropiado a las propias exigencias.

Para cada uno de los sistemas que usted desea intentar, usted tiene que seleccionar el sistema en Herramientas > Configuración > General.



Limitaciones de la versión de prueba de Millennium III

A versão demo é completamente funcionante com a limitação da duração (30 dias) e pelo fato que está habilitada a salvar somente um arquivo chamado "sample.cxm" que se encontra, pelo menos inicialmente, na pasta de instalação de Millennium III (...\\Programas\\Millennium3\\Tmp). Para aqueles que nunca utilizaram Millennium III, se especifica que "cxm" é o formato proprietário do programa. Durante a avaliação do programa, pedimos-lhe de considerar que alguns instrumentos (Alfabetos, Editor de Suportes, Manual do Usuário, Arquivo de exemplo) devem ser instalados separadamente utilizando os arquivos específicos que podem ser descargados da área de download ou que se encontra no CD de instalação.

Extensión del periodo de prueba

Si no se ha podido evaluar Millennium III durante el período de prueba a disposición, se puede contactar nuestra oficina de ventas (sales@proel.it) y pedir una extensión del período de prueba.

La compra de Millennium III

Esperamos que Millennium III haya satisfecho las propias expectativas.

Si se desea comprar el programa, se recomienda seguir las instrucciones que se encuentran en la página www.proel.it/activation/case-b_it.htm o contactar nuestra oficina de ventas a esta dirección sales@proel.it

Cómo desinstalar el software



1. Cerrar todas las aplicaciones;
2. hacer clic en **Start** en la barra de las aplicaciones de Microsoft Windows™, y luego seleccionar **Regulaciones>Panel de Control>Instalación Aplicaciones**;
3. Seleccionar en la lista de los programas el ítem **Millennium III** y luego hacer clic en **Cancelar**;
4. Seguir las instrucciones indicadas en las varias ventanas de instalación que aparecerán en secuencia.

Notas para los usuarios de las versiones anteriores

Se informan todos los usuarios de Millennium III versión 1.xx.xx o 2.x.xx que se le ha reservado la oportunidad de pasar a la nueva versión 3.x.xx sin ningún costo adicional con tal que nos devuelvan la llave de protección hardware.

En caso contrario, el uso de una versión 3.x.xx (sin llave de protección hardware) y el contemporáneo uso de una versión 2.x.xx (con llave de protección hardware) será subordinado a que se comprendan ulteriores licencias y regulado por específicos acuerdos comerciales.

Para pasar de una versión 1.xx.xx o 2.x.xx a la versión 3.x.xx en una misma computadora, es necesaria la desinstalación de la versión precedente.

Ya que la nueva versión 3.x.xx no podrá funcionar hasta que no se reciba de parte del Servicio de Activación el **archivo de autorización (license.enc)** y el **código de autorización (authcode.txt)**, se recomienda que se evalúe muy bien la oportunidad de instalar la nueva versión 3.x.xx en la misma computadora en donde ha sido instalada la versión anterior. Proel S.r.l. no se retiene responsable por las eventuales interrupciones de vuestra actividad por que se espera una respuesta de parte del Servicio de Activación.



Non se podrá utilizar Millennium III hasta que no se reciba de parte del Servicio de Activación el **archivo de autorización (license.enc)** y el **código de autorización (authcode.txt)**.



El **Servicio de Activación** trabaja de lunes a viernes de 08.00 a 12.00 y de 13.30 a 17.30. Se garantiza el envío del **archivo de autorización (license.enc)** y del **código de autorización (authcode.txt)** en las 48 horas laborables.