



MILLENNIUM III

COM PROTECAO SOFTWARE

Guia de instalação e ativação do
programa

Português
SWU257PO.02



electronic systems for embroidery

33030 CAMPOFORMIDO (UD) ITALY

Via Zorutti 117/2

Tel.++39.0432.663576

Fax.++39.0432.663582

E-mail: proel@proel.it

Web: www.proel.it

© 2005 Proel S.r.l. – Campofornido (UD) – Italy

This manual, as well as the software described in it, is furnished under license and may be used or copied only in accordance with the terms of such license. The content of this manual is furnished for information use only and is subject to change without notice. Proel S.r.l. assumes no responsibility or liability for any errors or inaccuracies that may appear in this documentation. Except as permitted by such license, no part of this publication may be reproduced, stored in a retrieval system, or transmitted, in any form or by any means, electronic, mechanical, recording, or otherwise, without the prior written permission of Proel S.r.l.

Microsoft, Windows and Windows XP are registered trademarks or trademarks of Microsoft Corporation. Adobe, Adobe Reader are registered trademarks or trademarks of Adobe Systems Incorporated. All other trademarks are the property of their respective owners.

ÍNDICE

INTRODUÇÃO	4
INFORMAÇÕES SOBRE A PROEL S.R.L.....	4
ASSISTÊNCIA TÉCNICA.....	5
O QUE É A PROTEÇÃO SOFTWARE.....	6
REQUISITOS DO SISTEMA.....	7
REQUISITOS DO SISTEMA MINIMI	7
CONFIGURAÇÃO DE SISTEMA ACONSELHADA	7
INSTALAÇÃO DO SOFTWARE	7
INSTALAÇÃO DO SOFTWARE ATRAVÉS DE CD.....	8
INSTALAÇÃO DO SOFTWARE ATRAVÉS DE ARQUIVOS BAIXADOS DA INTERNET.....	10
INÍCIAR E ATIVAR MILLENNIUM III.....	12
[A] GERAR O CÓDIGO DO USUÁRIO	13
[B] ENVIO DO CÓDIGO DO USUÁRIO AO SERVIÇO DE ATIVAÇÃO DA PROEL S.R.L.	15
[C] RECEBIMENTO DO ARQUIVO DE AUTORIZAÇÃO PELO SERVIÇO DE ATIVAÇÃO.....	16
INFORMAÇÕES SOBRE MILLENNIUM III.....	17
INFORMAÇÕES SOBRE AS OPÇÕES INSTALADAS.....	18
COMO MUDAR O SISTEMA OU INSTALAR NOVAS OPÇÕES.....	18
A VERSÃO DE PROVA DE MILLENNIUM III.....	19
LIMITAÇÕES DA VERSÃO DE PROVA DE MILLENNIUM III	20
EXTENSÃO DO PERÍODO DE PROVA	20
AQUISIÇÃO DE MILLENNIUM III.....	20
DESINSTALAÇÃO DO SOFTWARE	20
NOTAS PARA OS USUÁRIOS DAS VERSÕES ANTERIORES	21

Introdução

Obrigado por ter escolhido um software Proel.

Millennium III é uma aplicação completa e de vanguarda para a criação e a modificação de bordados, pensada e realizada especificamente para responder às exigências da produção profissional. Graças aos instrumentos otimizados de Millennium III, é possível reduzir notavelmente o tempo empregado na criação dos bordados. Na versão 3.x.xx, além de um melhoramento total de Millennium III, introduzimos também um novo sistema para a proteção anti-pirataria: arquivo de autorização e um código de autorização em alternativa à classica chave de proteção hardware (dongle).

Informações sobre a Proel S.r.l.

Fundada em 1977, a Proel é uma sociedade com sede na Itália e reconhecida a nível internacional pelos seus produtos inovativos (que compreendem software, aparelhagem eletrônica e máquinas) dedicados principalmente aos setores têxtil e do bordado. Para maiores informações sobre a Proel e para conhecer a inteira gama de produtos comercializados visite o site <http://www.proel.it/> ou entre em contato em um dos seguintes endereços:



Laser Cutting Technology - Embroidery Software Solutions

-  Via Zorutti, 117/2 - 33030 Campoformido (Udine) Italy
-  Tel: ++39.(0)432.663576
-  Fax: ++39.(0)432.663582
-  Web: <http://www.proel.it>
-  Informações: proel@proel.it
-  Assistência Técnica: support@proel.it
-  Vendas: sales@proel.it
-  Ativação Produtos: activation@proel.it
-  Documentação Técnica e Web: webmaster@proel.it

Assistência Técnica

Em caso de problemas contacte o Serviço de Assistência Técnica da Proel:



telefonando ao número **++39.(0)432.663576**;



enviando via fax ao número **++39.(0)432.663582** o módulo apropriado que pode ser encontrado na pasta de instalação de Millennium III (...\\Millennium3\\Help\\SwSupport.pdf) ou selecionando Start>Programas>MillenniumNET>Support>Support form);



enviando uma mensagem de correio eletrónico para o endereço **support@proel.it**;



visitando o site Internet **www.proel.it**, completando e enviando o módulo apropriado on-line que encontra nas páginas dedicadas à Assistência técnica (para abrir diretamente a página web específica seleccione Start>Programas>MillenniumNET>Support>Support on line).

Antes de chamar o Serviço de Assistência técnica pede-se anotar em uma folha as seguintes informações com o objetivo de permitir aos técnicos de ajudar-lhe no modo mais eficiente e rápido possível:

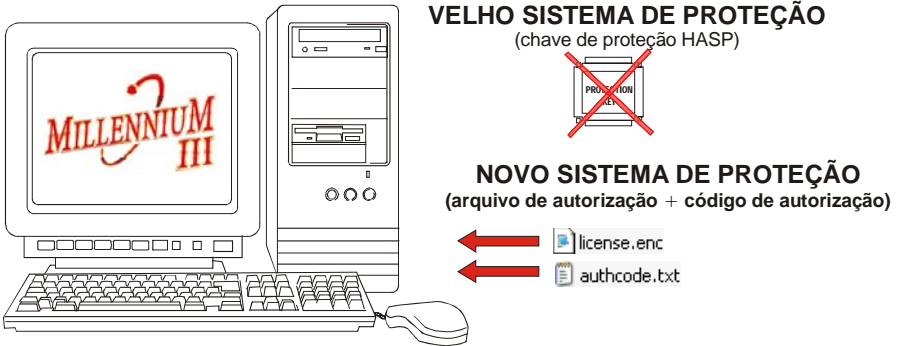
- a eventual **mensagem de erro** visualizada e/ou uma breve **descrição do problema** e dos passos que permitem reproduzi-lo;
- a **configuração do PC** utilizado (processor, memória RAM, placa vídeo, monitor, etc.);
- a **versão** de Microsoft Windows e de Millennium III instalados;
- uma lista de outros **programas** eventualmente em execução durante a utilização de Millennium III.



Para pedir assistência técnica, aconselhamos a utilizar o **módulo on-line** ou enviar via fax o **módulo de papel** considerando que estes módulos, sendo predispostos a esse objetivo, nos permitem **avaliar melhor o seu problema e fornecer-lhe soluções em breve tempo**.

O que é a proteção software

Com a versão 3.0.xx de Millennium III decidimos introduzir um novo sistema de proteção do software baseado em um **arquivo de autorização (license.enc)** e em um **código de autorização (authcode.txt)** que serão enviados através de e-mail e sem nenhum custo adicional, para todos os usuários que farão o pedido (com as modalidades descritas a seguir).



O **arquivo de autorização (license.enc)** e o **código de autorização (authcode.txt)** determinam seja o tipo de sistema que será ativado (Database, Edit I, Edit II, Lettering, Punch Entry, Punch Advanced, Punch Professional, ecc.) seja a duração operativa do programa (30 dias nas versões de prova, com tempo indeterminado nas versões compradas).



Atenção, o **arquivo de autorização (license.enc)** e o **código de autorização (authcode.txt)** dependem de um arquivo **usercode.enc** gerado no PC onde será instalado Millennium III. O **arquivo de autorização (license.enc)** e o **código de autorização (authcode.txt)** permitirão a utilização de Millennium III somente e exclusivamente naquele PC. Para cada PC onde será instalada uma nova cópia de Millennium III será necessário repetir o procedimento de ativação como descrito a seguir.

Requisitos do sistema

Antes de instalar Millennium III, verificar se o computador contém os requisitos do sistema minimi ou, melhor ainda, que a configuração corresponda ou seja superior àquela aconselhada.

Requisitos do sistema minimi

Microsoft Windows XP
Processador com 800 MHz ou mais veloz
256 MB de RAM
100 MB de espaço livre no disco
Placa vídeo com 32 bit com resolução 1024x768

Configuração de sistema aconselhada

Microsoft Windows XP
Processador com 1,0 GHz ou mais veloz
512 MB de RAM
200 MB de espaço livre no disco
Placa vídeo com 32 bit com resolução 1024x768
Adobe Reader para a abertura do guia online do programa
Gestor de correio eletrônico para a ativação do programa

Instalação do software

Millennium III pode ser instalado em dois modos diferentes:

- **através CD** recebido da Proel S.r.l. ou de um seu Distribuidor autorizado;
- **através de arquivos baixados** da Internet, no site www.proel.it



Aconselha-se aos usuários de uma versão 1.xx.xx ou 2.x.xx de Millennium III, a ler as informações encontradas no parágrafo “**Notas para os usuários das versões anteriores**” antes de prosseguir com a instalação da versão 3.x.xx.

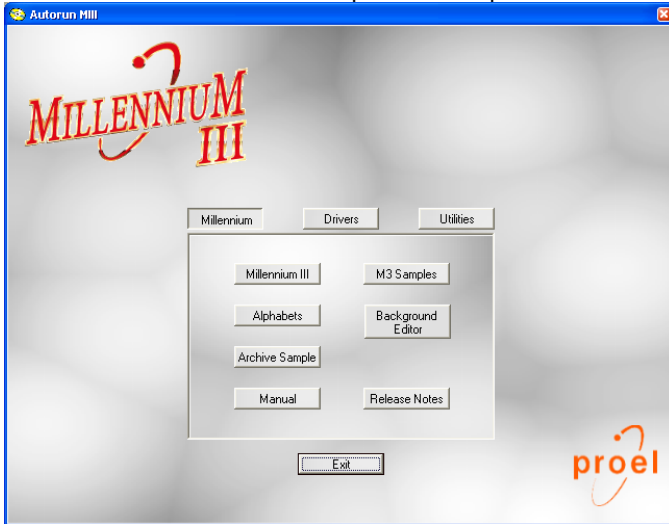
Instalação do software através de CD



Antes de instalar Millennium III, fechar todas os aplicativos em execução no computador.



1. Inserir o CD de Millennium III na unidade CD-Rom.
2. O programa de instalação inicia-se automaticamente (em caso contrário abrir o CD e fazer duplo clic no arquivo AutorunM3.exe).



Na parte superior da janela estão presentes três botões que permitem ter acesso às correspondentes seções enquanto que, a área subjacente, traz as relativas subseções.

As três seções principais são:

- **Millennium** = esta seção permite instalar o programa (botão Millennium), os fonts de Millennium (botão Alphabets), uma versão de prova do Arquivo bordados (botão Archive Sample), o instrumento Editor Fundos (botão Background Editor) e o guia online (botão Manual). O botão Release Notes permite visualizar o arquivo html com as notas de emissão de Millennium III;
- **Drivers** = esta seção permite instalar o driver Sydex (Diskette Device Driver SYDEXFDD.SYS) que deve ser utilizado somente no caso em que se verificassem problemas na gestão dos disquetes de 3,5 polegadas (ou seja em *Meu Computador* não é visualizada a *Unidade disco floppy*).
- **Utilities** = esta seção permite instalar Adobe Reader 6.0 necessário para visualizar o guia online. Se no PC já está instalado este software (também uma versão sucessiva à 6.0), não é necessário prosseguir com a instalação.

3. Fazer clic no botão desejado e então seguir as instruções indicadas nas várias janelas de instalação que são visualizadas em seguida.

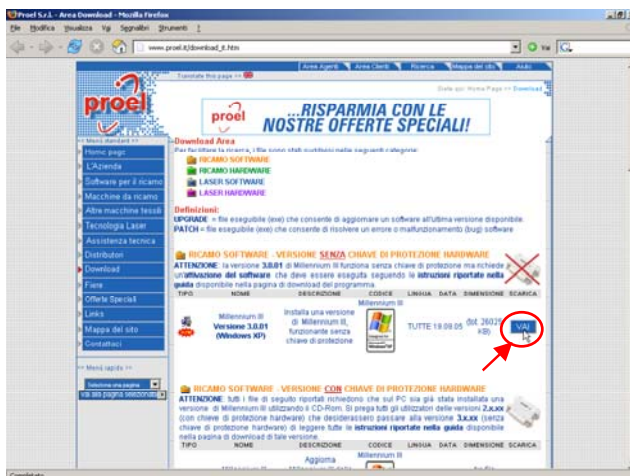


O botão **Exit** permite fechar o programa.

Eventuais menus que se abrem fazendo clic nos botões das subseções, podem ser fechadas com a tecla **Esc**.

Instalação do software através de arquivos baixados da Internet

Ir à seção de Download do site Proel (http://www.proel.it/download_it.htm) e procurar na seção “**BORDADO SOFTWARE – VERSÃO SEM CHAVE DE PROTEÇÃO HARDWARE**” o botão **VAI** que permite o acesso à página específica de download.



Após abrir a página de download é possível baixar os arquivos elencados a seguir. Os arquivos **M3Setup.exe**, **MIII_Alphabets.EXE**, **MIII_BackgroundEditor.EXE** devem ser conservadas no mesmo dobrador e permitem que você instale o programa, fazendo duplo clic no arquivo **M3Setup.exe**. Todos os outros arquivos são opções do programa.

<p>Gettingstarted_ita.zip Gettingstarted_eng.zip Gettingstarted_fre.zip Gettingstarted_spa.zip Gettingstarted_por.zip</p>	<p>Arquivo PDF, disponível em diversas línguas, deste guia. Antes de instalar o programa, aconselha-se vivamente a ler este guia.</p>
<p>M3Setup.exe</p>	<p>Este arquivo permite instalar Millennium III. Alguns instrumentos opcionais são instaláveis separadamente (em qualquer momento), utilizando os arquivos elencados a seguir.</p>
<p>MIII_Alphabets.EXE</p>	<p>Permite instalar os fonts de Millennium III. Sem esta instalação não é possível criar escritas bordadas.</p>
<p>MIII_BackgroundEditor.EXE</p>	<p>Permite instalar o instrumento "Editor Fundos" (ativável selecionando Instrumentos>Editor Fundos) que permite criar/modificar o Fundo.</p>

AuthCodes.EXE	Permite instalar automaticamente o arquivo de autorização e o código da autorização.
MIII_ArchiveSample.EXE	Permite instalar uma versão de prova do Arquivo (database) para a gestão dos bordados no PC local ou em rede.
M3SamplesSetup.exe	Permite instalar (em ...\\Programas\M3samples) uma série de arquivos de exemplo compreendendo bordados, clipart, fundos, etc.)
MIII_ItaManual.EXE	Permite instalar o guia online em lingua italiana (ativável do: ?>Manuais online). Requer Adobe Reader versão 4.0 ou sucessiva.
MIII_EngManual.EXE	Permite instalar o guia online em lingua inglesa (ativável do: Help>Manual on line). Requer Adobe Reader versão 4.0 ou sucessiva.
MIII_FreManual.EXE	Permite instalar o guia online em lingua francesa (ativável do: Aide>Manuel en ligne). Requer Adobe Reader versão 4.0 ou sucessiva.
MIII_SpaManual.EXE	Permite instalar o guia online em lingua espanhola (ativável do: Ayuda>Manual en linea) Requer Adobe Reader versão 4.0 ou sucessiva.



1. Fechar todos os aplicativos em execução no computador.
2. Fazer duplo clic no arquivo M3Setup.exe baixado do site www.proel.it.
3. Em seguida são visualizadas várias janelas. Ler e seguir as instruções encontradas nestas janelas.

Iniciar e ativar Millennium III

Millennium III versão 3.x.xx, para poder ser utilizado, necessita de um **arquivo de autorização (license.enc)** e de um **código de autorização (authcode.txt)** que poderá receber, a pedidos, pelo **Serviço de Ativação** da Proel S.r.l.

A ativação do software Millennium III prevê três etapas:

- [A] **Gerar o Código do usuário** (file **usercode.enc**) necessário para o pedido de ativação do programa;
- [B] **envio do Código do usuário** (file **usercode.enc**) ao Serviço de Ativação da Proel S.r.l.;
- [C] utilização do **arquivo de autorização (license.enc)** e do **código de autorização (authcode.txt)** que receberá do Serviço de Ativação da Proel S.r.l.



Não será possível utilizar Millennium III antes de receber do Serviço de Ativação o **arquivo de autorização (license.enc)** e o **código de autorização (authcode.txt)**.

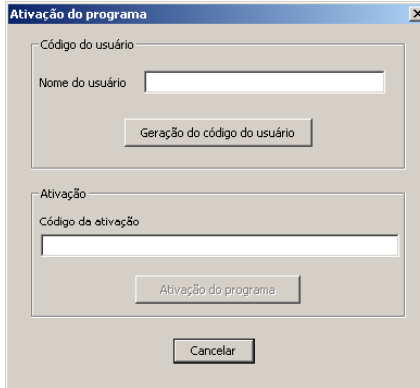


O **Serviço de Ativação** é ativo de segunda a sexta das 08.00 às 12.00 horas e das 13.30 às 17.30 horas. O envio do **arquivo de autorização (license.enc)** e do **código de autorização (authcode.txt)** é garantido no período de 48 horas úteis.

[A] Gerar o Código do usuário

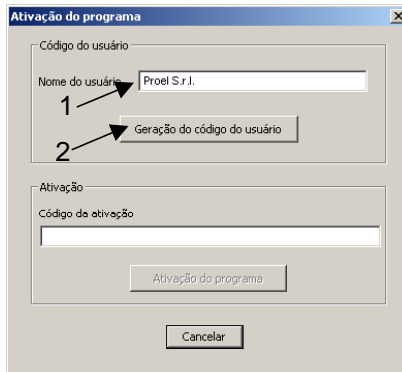
- 1.
- 2.
- 3...

1. Iniciar Millennium III fazendo duplo clic no ícone visualizado no desktop ou selecionando **Start > Programas > MillenniumNET > Millennium III**.
2. Ao iniciar Millennium III se visualiza a seguinte janela de **Ativação do programa**:




3. No campo **Nome do usuário** escrever o nome da *Empresa* ou da *Pessoa física* que utilizará o software. Fazer então clic no botão **Geração Código do usuário**.

Atenção, o Nome do usuário deve ter peelo menos 10 letras e não poderá mais ser mudado. Se recebeu a autorização da Proel S.r.l. para instalar Millennium III em mais PC, aconselhamos a utilizar um diferente Nome do usuário para cada PC (por exemplo NomeEmpresa-PC01 / NomeEmpresa-PC02 / NomeEmpresa-PC03 / etc.)

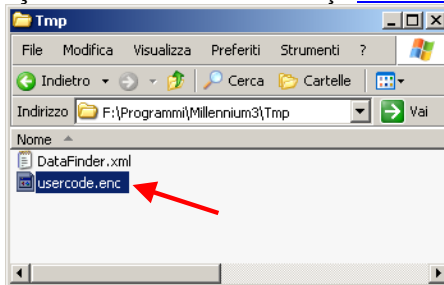


- Quando o arquivo **usercode.enc** é gerado, visualiza-se a seguinte mensagem que tem o objetivo de recordar-lhe que, para receber o arquivo de autorização **license.enc** e o código de autorização **authcode.txt** (necessários para utilizar o programa) deve enviar por e-mail o arquivo **usercode.enc** que encontra no percurso especificado.

“Código do usuário (usercode.enc) corretamente gerado! Para receber o "arquivo de autorização" e o "codigo de autorização" seguir as instruções encontradas na página: www.proel.it/activation”

 Antes de fechar a mensagem lhe aconselhamos a anotar o percurso (que geralmente é “X:\Programas\Millennium3\tmp”, onde X é o nome da unidade do disco onde foi instalado o programa)

- Seguindo o percurso especificado, abrir a pasta **Tmp** e localizar o arquivo **usercode.enc**; este arquivo deverá ser enviado por e-mail ao **Serviço de Ativação** da Proel S.r.l. no endereço activation@proel.it



[B] Envio do Código do usuário ao Serviço de Ativação da Proel S.r.l.

1.
2.
3...



Abrir um client, ou gestor, de correio eletrônico (Outlook, Messenger, Opera, etc.), criar uma nova mensagem de correio eletrônico e então:

1. anexar à mensagem o arquivo **usercode.enc**;
2. escrever no campo de texto da mensagem **todos os seus dados pessoais** (Nome, Sobrenome, Razão Social, Endereço, Número de telefone/fax) (*);
3. escrever no campo Destinatário o endereço activation@proel.it;
4. escrever no campo Objeto "Pedido de ativação Millennium III"
5. enviar a mensagem.

(*) A Proel S.r.l. obriga-se a respeitar a sua discricção.



No endereço http://www.proel.it/privacy_it.htm pode-se ler a nota informativa conforme o artigo 13 do D.lei. n. 196/2003 (Código em matéria de proteção dos dados pessoais).



O nosso Serviço de Ativação irá processar o seu pedido no menor tempo possível e todavia em 48 horas úteis. Recordamos que o Serviço de Ativação é ativo de segunda à sexta das 08.00 às 12.00 e das 13.30 às 17.30.



Atenção: eventuais e-mails não contendo o arquivo **usercode.enc** ou os seus **dados pessoais** serão **ignoradas!**



Se de nenhum modo tiver a possibilidade de se conectar à Internet, então pode enviar o arquivo usercode.enc em disquete através de correio expresso para o endereço que encontra no parágrafo "*Informações sobre a Proel S.r.l.*" deste manual.


[C] Recebimento do arquivo de autorização pelo Serviço de Ativação




O **Serviço de Ativação** da Proel S.r.l. (activation@proel.it) lhe enviará uma mensagem de correio eletrônico, como o que segue abaixo, na qual encontrará em anexo um arquivo compactado "**Systems.zip**" contendo o **arquivo de autorização (license.enc)** e o **código de autorização (authcode.txt)** específicos para o seu PC.

Instruções para a ativação de Millennium III

1. Salvar o arquivo "**Systems.zip**" no disco local (por exemplo no desktop);
2. Fazer duplo clic no arquivo **AuthCodes.exe** baixado do site www.proel.it.
3. Em seguida são visualizadas várias janelas. Ler e seguir as instruções encontradas nestas janelas.
4. Ao iniciar Millennium III, se visualiza a janela "*Ativação do programa*"
5. Fazer clic no botão "Ativação do programa"
6. Agora é possível utilizar Millennium III... bom trabalho!



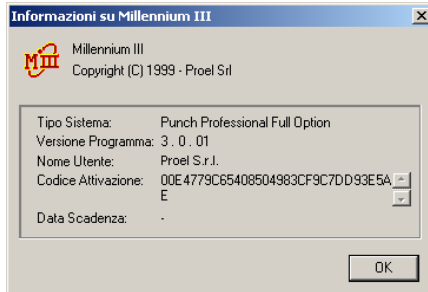
(*) Nota: pedimos-lhe de considerar que lhe enviaremos um arquivo chamado "Systems.zip" que lhe permitirá o acesso a quatro pastas chamadas "Edit II Full Option", "Punch Advanced Full Option", "Punch Entry Full Option" e "Punch Professional Full Option". Cada uma dessas pastas contém, no seu interior, os respectivos arquivos "license.enc" e "authcode.txt". Cada cópia do arquivo "license.enc" e "authcode.txt" lhe permitirá de ativar um respectivo sistema de Millennium III. Decidimos mandar-lhe os arquivos de autorização de quatro diferentes sistemas para permitir-lhe avaliar melhor Millennium III e decidir, conseqüentemente, qual dos quatro sistemas é o mais adequado às suas exigências. Para cada um dos sistemas que deseja experimentar, você necessitará selecionar o sistema em Instrumentos > Configuração > Sistema. Para compreender melhor quais são as diferenças entre um sistema e outro, é possível consultar a consultar a Tabela Comparativa dos vários sistemas no endereço http://www.proel.it/m3_levels_table_it.htm (ou a Tabela Comparativa dos três sistemas de punçatura no endereço http://www.proel.it/m3_punch_table_it.htm).



Para qualquer problema inerente ao procedimento de ativação, lhe aconselhamos consultar a seção F.A.Q. encontrada na página www.proel.it/activation/case-a_it.htm e, se não encontrar uma resposta para a sua dúvida, lhe convidamos a contactar o Serviço de Ativação no endereço activation@proel.it ou o Serviço de Assistência no endereço support@proel.it

Informações sobre Millennium III

Para obter informações sobre Millennium III, selecionar ?>Informações sobre...
Visualiza-se a janela *Informações sobre Millennium III*



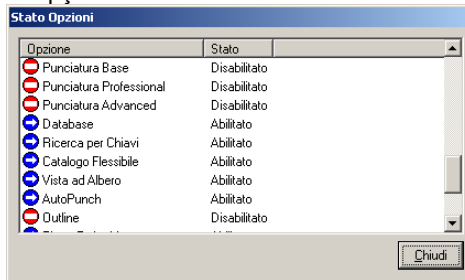
Esta janela, que lhe aconselhamos a consultar toda vez que desejar contactar o nosso Serviço de Assistência Técnica (support@proel.it), permite encontrar o Tipo de Sistema, o número da versão, o nome do usuário a quem pertence o programa e o correspondente código de ativação.

Um outro dado particularmente importante que pode ser encontrado nesta janela é a “Data de Validade” que lhe indicará até que dia será possível utilizar o programa e, entre parenteses, o número de dias a disposição para utilizar o programa. No caso de sistemas com tempo indeterminado, no lugar deste dado, encontrará um hífen“-“.

Informações sobre as opções instaladas

Millennium III é um programa que foi projetado para adaptar-se às exigências do cliente e para satisfazer qualquer exigência produtiva, econômica e de utilidade. Por este motivo, além da possibilidade de dispor de diversos sistemas (Database, Edit, Lettering, Punch Entry, Punch Advanced, Punch Professional), Millennium III dispõem também de muitas opções.

Para verificar quais são as opções instaladas selecionar Instrumentos > Opções Programa > Visualiza Opções



Legenda:

- = opção desabilitada
- = opção habilitada

Como mudar o sistema ou instalar novas opções

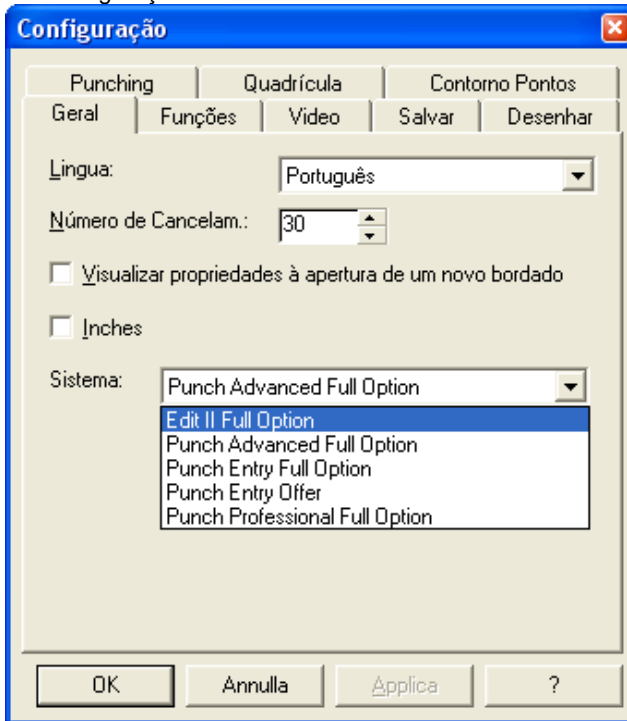
Para conhecer as modalidades para mudar o sistema ou para instalar novas opções, coloque-se em contato com o nosso Escritório Comercial no endereço sales@proel.it

No caso de utilizar uma versão de prova, pedimos-lhe que leia o parágrafo “A versão de prova de Millennium III”.

A versão de prova de Millennium III

Receber do Serviço de Ativação um **arquivo de autorização (license.enc)** e um **código de autorização (authcode.txt)** para uma versão de Millennium III de prova, também chamada Trial Version ou Demo Version, significa dispor de um Millennium III completamente funcionando por 30 dias e ter a possibilidade de provar vários sistemas.

Do Serviço de Ativação receberá, de fato, um arquivo "activation.zip" que, uma vez descompactado, lhe permitirá ter acesso a quatro pastas chamadas "**Edit II Full Option**", "**Punch Advanced Full Option**", "**Punch Entry Full Option**" e "**Punch Professional Full Option**". Cada uma destas pastas contém no seu interior os respectivos arquivos "**license.enc**" e "**authcode.txt**". Cada cópia de arquivo "**license.enc**" e "**authcode.txt**" permite ativar um respectivo sistema de Millennium III. Decidimos enviar-lhe os arquivos de autorização dos quatro diferentes sistemas para lhe permitir avaliar melhor Millennium III e decidir, conseqüentemente, qual dos quatro sistemas é o mais adequado às suas exigências. Para cada um dos sistemas que deseja experimentar, você necessitará selecionar o sistema em Instrumentos > Configuração > Sistema.



Limitações da versão de prova de Millennium III

A versão demo é completamente funcional com a limitação da duração (30 dias) e pelo fato que está habilitada a salvar somente um arquivo chamado "sample.cxm" que se encontra, pelo menos inicialmente, na pasta de instalação de Millennium III (...\\Programas\\Millennium3\\Tmp\\). Para aqueles que nunca utilizaram Millennium III, se especifica que "cxm" é o formato proprietário do programa. Durante a avaliação do programa, pedimos-lhe de considerar que alguns instrumentos (Alfabetos, Editor de Suportes, Manual do Usuário, Arquivo de exemplo) devem ser instalados separadamente utilizando os arquivos específicos que podem ser baixados da área de [download](#) ou que se encontra no CD de instalação.

Extensão do período de prova

No caso em que não conseguisse avaliar Millennium III durante o período de prova que tinha a disposição, pode contactar o nosso Escritório Comercial (sales@proel.it) e pedir uma extensão do período de prova.

Aquisição de Millennium III

Esperamos que Millennium III tenha satisfeito as suas expectativas.

Do momento em que estivesse interessado na aquisição do programa, lhe convidamos a seguir as instruções encontradas na página www.proel.it/activation/case-b_it.htm ou, em alternativa, contactar o nosso Escritório Comercial no endereço sales@proel.it

Desinstalação do software



1. Fechar todos os aplicativos;
2. Fazer clic no botão **Start** da barra dos aplicativos de Microsoft Windows™, e então selecionar **Configuração>Painel de Comandos>Instalação dos Aplicativos**;
3. Selecionar do elenco dos programas o item **Millennium III** e então fazer clic no botão **Remover**;
4. Seguir as instruções indicadas nas várias janelas de desinstalação que são visualizadas em seguida.

Notas para os usuários das versões anteriores

Informamos a todos os usuários de Millennium III versão 1.xx.xx ou 2.x.xx que reservamos para eles a possibilidade de passar à nova versão 3.x.xx sem nenhum custo adicional do momento em que nos devolva a chave de proteção hardware.

Em caso contrário, a utilização de uma versão 3.x.xx (sem chave de proteção hardware) e a contemporânea utilização de uma versão 2.x.xx (com chave de proteção) hardware estará subordinada a aquisição de ulteriores licenças e regulada por acordos comerciais apropriados.

A passagem de uma versão 1.xx.xx ou 2.x.xx para a versão 3.x.xx num mesmo computador, requer necessariamente a desinstalação da versão anterior.

Do momento em que a nova versão 3.x.xx não pode funcionar sem que receba do Serviço de Ativação o **arquivo de autorização (license.enc)** e o **código de autorização (authcode.txt)**, lhe convidamos a avaliar bem a oportunidade de instalar a nova versão 3.x.xx no mesmo computador onde está instalada uma versão anterior. A Proel S.r.l. não pode ser considerada responsável por eventuais interrupções das suas atividades devido à espera de uma resposta por parte do Serviço de Ativação.



Não será possível utilizar Millennium III antes de receber do Serviço de Ativação o **arquivo de autorização (license.enc)** e o **código de autorização (authcode.txt)**.



O **Serviço de Ativação** é ativo de segunda a sexta das 08.00 às 12.00 horas e das 13.30 às 17.30 horas. O envio do **arquivo de autorização (license.enc)** e do **código de autorização (authcode.txt)** é garantido no período de 48 horas úteis.