

MILLENNIUM III

CON PROTEZIONE SOFTWARE

Guida all'installazione ed all'attivazione del programma

Italiano
SWU257IT.02



electronic systems for embroidery

33030 CAMPOFORMIDO (UD) ITALY

Via Zorutti 117/2

Tel. ++39.0432.663576

Fax. ++39.0432.663582

E-mail: proel@proel.it

Web: www.proel.it

© 2005 Proel S.r.l. – Campofornido (UD) – Italy

This manual, as well as the software described in it, is furnished under license and may be used or copied only in accordance with the terms of such license. The content of this manual is furnished for information use only and is subject to change without notice. Proel S.r.l. assumes no responsibility or liability for any errors or inaccuracies that may appear in this documentation. Except as permitted by such license, no part of this publication may be reproduced, stored in a retrieval system, or transmitted, in any form or by any means, electronic, mechanical, recording, or otherwise, without the prior written permission of Proel S.r.l.

Microsoft, Windows and Windows XP are registered trademarks or trademarks of Microsoft Corporation. Adobe, Adobe Reader are registered trademarks or trademarks of Adobe Systems Incorporated. All other trademarks are the property of their respective owners.

INDICE

INTRODUZIONE.....4

 INFORMAZIONI SULLA PROEL S.R.L.4

 ASSISTENZA TECNICA.....5

CHE COS'È LA PROTEZIONE SOFTWARE.....6

REQUISITI DI SISTEMA7

 REQUISITI DI SISTEMA MINIMI7

 CONFIGURAZIONE DI SISTEMA CONSIGLIATA7

INSTALLAZIONE DEL SOFTWARE7

 INSTALLAZIONE DEL SOFTWARE TRAMITE CD8

 INSTALLAZIONE DEL SOFTWARE TRAMITE FILES SCARICATI DA INTERNET10

AVVIO ED ATTIVAZIONE DI MILLENNIUM III12

 [A] GENERAZIONE DEL CODICE UTENTE13

 [B] INVIO DEL CODICE UTENTE AL SERVIZIO DI ATTIVAZIONE DELLA PROEL S.R.L.....15

 [C] RICEVIMENTO DEL FILE DI AUTORIZZAZIONE DAL SERVIZIO DI ATTIVAZIONE.....16

INFORMAZIONI SU MILLENNIUM III17

INFORMAZIONI SULLE OPZIONI INSTALLATE18

 COME CAMBIARE SISTEMA O INSTALLARE NUOVE OPZIONI18

LA VERSIONE DI PROVA DI MILLENNIUM III19

 LIMITAZIONI DELLA VERSIONE DI PROVA DI MILLENNIUM III.....20

 ESTENSIONE DEL PERIODO DI PROVA20

ACQUISTO DI MILLENNIUM III.....20

DISINSTALLAZIONE DEL SOFTWARE.....20

NOTE PER GLI UTENTI DI VERSIONI PRECEDENTI.....21

Introduzione

Grazie per aver scelto un software Proel.

Millennium III è un'applicazione completa ed all'avanguardia per la creazione e la modifica di ricami, pensata e realizzata specificamente per rispondere alle esigenze di produzione professionale. Grazie agli strumenti ottimizzati di Millennium III, potrete ridurre notevolmente il tempo impiegato per la creazione dei ricami. Nella versione 3.x.xx, oltre ad un miglioramento complessivo di Millennium III, abbiamo anche introdotto un nuovo sistema per la protezione anti-pirateria: file di autorizzazione ed un codice di autorizzazione in alternativa alla classica chiave di protezione hardware (dongle).

Informazioni sulla Proel S.r.l.

Fondata nel 1977, la Proel è una società con sede in Italia e riconosciuta a livello internazionale per i suoi prodotti innovativi (che comprendono software, apparecchiature elettroniche e macchine) dedicati principalmente ai settori tessile e del ricamo. Per ulteriori informazioni sulla Proel e per conoscere l'intera gamma dei prodotti commercializzati visitate il sito <http://www.proel.it/> oppure mettetevi in contatto con uno dei seguenti indirizzi:



Laser Cutting Technology - Embroidery Software Solutions

-  Via Zorutti, 117/2 - 33030 Campoformido (Udine) Italy
-  Tel: ++39.(0)432.663576
-  Fax: ++39.(0)432.663582
-  Web: <http://www.proel.it>
-  Informazioni: proel@proel.it
-  Assistenza Tecnica: support@proel.it
-  Vendite: sales@proel.it
-  Attivazione Prodotti: activation@proel.it
-  Documentazione Tecnica e Web: webmaster@proel.it

Assistenza Tecnica

In caso di problemi contattate il Servizio di Assistenza Tecnica della Proel:



telefonando al numero **++39.(0)432.663576**;



inviando via fax al numero **++39.(0)432.663582** l'apposito modulo che potete trovare nella cartella d'installazione di Millennium III (...\\Millennium3\\Help\\SwSupport.pdf) oppure selezionando Start>Programmi>MillenniumNET>Support>Support form);



inviando un messaggio di posta elettronica all'indirizzo **support@proel.it**;



visitando il sito Internet **www.proel.it**, compilando ed inviando l'apposito modulo on-line che troverete nelle pagine dedicate all'Assistenza tecnica (per raggiungere direttamente la pagina web specifica potete selezionare Start>Programmi>MillenniumNET>Support>Support on line).

Prima di chiamare il Servizio di Assistenza tecnica si prega di annotare su un foglio le seguenti informazioni allo scopo di consentire ai tecnici di aiutarvi nel modo più efficiente e veloce possibile:

- l'eventuale **messaggio di errore** visualizzato e/o una breve **descrizione del problema** e dei passi che consentono di riprodurlo;
- la **configurazione del PC** utilizzato (processore, memoria RAM, scheda video, monitor, ecc.);
- la **versione** di Microsoft Windows e di Millennium III installati;
- una lista di altri **programmi** eventualmente in esecuzione durante l'utilizzo di Millennium III.



Per richiedere assistenza, vi consigliamo di utilizzare il **modulo on-line** oppure di inviare via fax il **modulo cartaceo** in quanto questi moduli, essendo predisposti allo scopo, ci consentono di **valutare meglio il vostro problema e di fornirvi soluzioni in tempi più brevi.**

Che cos'è la protezione software

Con la versione 3.0.xx di Millennium III abbiamo deciso di introdurre un nuovo sistema di protezione basato su un **file di autorizzazione (license.enc)** e su un **codice di autorizzazione (authcode.txt)** che verranno inviati tramite email e senza alcun costo aggiuntivo, a tutti gli utenti che ne faranno richiesta (con le modalità nel seguito descritte).



Il **file di autorizzazione (license.enc)** ed il **codice di autorizzazione (authcode.txt)** determinano sia il tipo di sistema che verrà attivato (Database, Edit I, Edit II, Lettering, Punch Entry, Punch Advanced, Punch Professional, ecc.) sia la durata operativa del programma (30 giorni nelle versioni di prova, a tempo indeterminato nelle versioni acquistate).



Attenzione, il **file di autorizzazione (license.enc)** ed il **codice di autorizzazione (authcode.txt)** dipendono da un file **usercode.enc** generato nel PC dove verrà installato Millennium III. Tali **file di autorizzazione (license.enc)** e **codice di autorizzazione (authcode.txt)** consentiranno di utilizzare Millennium III solo ed esclusivamente su tale PC. Per ogni PC dove verrà installata una nuova copia di Millennium III sarà necessario ripetere la procedura di attivazione nel seguito descritta.

Requisiti di sistema

Prima di installare Millennium III, verificare che il computer soddisfi i requisiti di sistema minimi o, meglio ancora, che la configurazione corrisponda o sia superiore a quella consigliata.

Requisiti di sistema minimi

Microsoft Windows XP
Processore a 800 MHz o più veloce
256 MB di RAM
100 MB di spazio libero su disco
Scheda video a 32 bit con risoluzione 1024x768

Configurazione di sistema consigliata

Microsoft Windows XP
Processore a 1,0 GHz o più veloce
512 MB di RAM
200 MB di spazio libero su disco
Scheda video a 32 bit con risoluzione 1024x768
Adobe Reader per l'apertura della guida in linea del programma
Gestore di posta elettronica per l'attivazione del programma

Installazione del software

Millennium III può essere installato in due diversi modi:

- **tramite CD** ricevuto dalla Proel S.r.l. o da un suo Distributore autorizzato;
- **tramite file scaricati** da Internet, dal sito www.proel.it



Si raccomanda gli utenti di una versione 1.xx.xx o 2.x.xx di Millennium III, di leggere le informazioni riportate nel paragrafo **“Note per gli utenti di versioni precedenti”** prima di procedere con l'installazione della versione 3.x.xx.

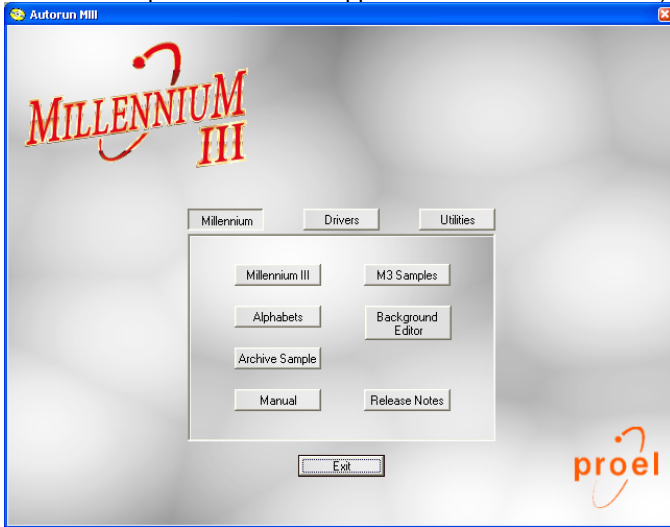
Installazione del software tramite CD



Prima di installare Millennium III, chiudere tutte le applicazioni in esecuzione nel computer.



1. Inserire il CD di Millennium III nell'unità CD-Rom.
2. L'interfaccia di installazione viene avviata automaticamente (in caso contrario aprire il CD e fare doppio clic sul file AutorunM3.exe).



Nella parte superiore della finestra sono presenti tre pulsanti che consentono di accedere a corrispondenti sezioni mentre, l'area sottostante, riporta le relative sottosezioni.

Le tre sezioni principali sono:

- **Millennium** = questa sezione consente di installare il programma (pulsante Millennium), i font di Millennium (pulsante Alphabets), una versione di prova dell'Archivio ricami (pulsante Archive Sample), lo strumento Editore Sottofondi (pulsante Background Editor) e la guida in linea (pulsante Manual). Il pulsante Release Notes consente di visualizzare il file html con le note di rilascio di Millennium III;
- **Drivers** = questa sezione consente di installare il driver Sydex (Diskette Device Driver SYDEXFDD.SYS) e deve essere utilizzato soltanto nel caso in cui si verificassero problemi nella gestione dei dischetti da 3,5 pollici (ossia in *Risorse del Computer* non viene visualizzata l'*Unità disco floppy*).
- **Utilities** = questa sezione consente di installare Adobe Reader 6.0 necessario per la visualizzazione della guida in linea. Se nel PC è già installato questo software (anche una versione successiva alla 6.0), non è necessario procedere con l'installazione.

3. Fare clic sul pulsante desiderato e quindi attenersi alle istruzioni indicate nelle varie finestre di installazione che vengono visualizzate in sequenza.

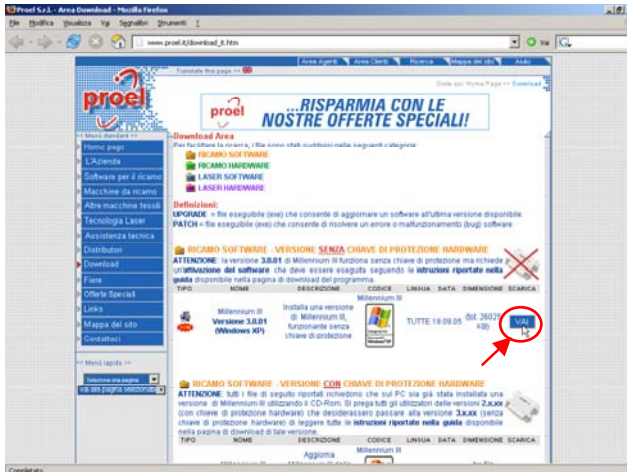


Il pulsante **Exit** consente di chiudere l'interfaccia.

Eventuali menu che si aprono facendo clic sui pulsanti delle sottosezioni, possono essere chiusi tramite il tasto **Esc**.

Installazione del software tramite files scaricati da Internet

Andate nella sezione Download del sito Proel (http://www.proel.it/download_it.htm) e cercate nella sezione “**RICAMO SOFTWARE – VERSIONE SENZA CHIAVE DI PROTEZIONE HARDWARE**” il pulsante **VAI** che vi consente di accedere alla specifica pagina di download.



Una volta raggiunta la pagina di download potrete scaricare i file di seguito elencati. I file **M3Setup.exe**, **MIII_Alphabets.EXE**, **MIII_BackgroundEditor.EXE** devono essere salvati nella stessa cartella e consentono di installare il programma, facendo doppio clic sul file **M3Setup.exe**. Tutti gli altri file sono opzioni del programma.

<p>Gettingstarted_ita.zip Gettingstarted_eng.zip Gettingstarted_fre.zip Gettingstarted_spa.zip Gettingstarted_por.zip</p>	<p>File PDF, disponibile in diverse lingue, di questa guida. Prima di installare il programma, si consiglia vivamente di leggere questa guida.</p>
<p>M3Setup.EXE</p>	<p>Questo file vi consente di installare Millennium III. Alcuni strumenti opzionali sono installabili a parte (in qualsiasi momento).</p>
<p>MIII_Alphabets.EXE</p>	<p>Consente di installare i font di Millennium III. Senza questa installazione non è possibile creare scritte ricamate.</p>
<p>MIII_BackgroundEditor.EXE</p>	<p>Consente di installare lo strumento "Editore Sottofondi" (attivabile selezionando Strumenti>Editore Sottofondi) che consente di creare/modificare i Sottofondi.</p>

AuthCodes.EXE	Consente di installare automaticamente il file di autorizzazione e il codice di autorizzazione.
MIII_ArchiveSample.EXE	Consente di installare una versione di prova dell'Archivio (database) per la gestione dei ricami sul PC locale o in rete.
M3SamplesSetup.exe	Consente di installare (in ...\\Programmi\M3samples) una serie di file di esempio comprendenti ricami, clipart, sottofondi, ecc.).
MIII_ItaManual.EXE	Consente di installare la guida in linea in lingua italiana (attivabile da: ?>Manuali in linea). Richiede Adobe Reader versione 4.0 o successiva.
MIII_EngManual.EXE	Consente di installare la guida in linea in lingua inglese (attivabile da: Help>Manual on line). Richiede Adobe Reader versione 4.0 o successiva.
MIII_FreManual.EXE	Consente di installare la guida in linea in lingua francese (attivabile da: Aide>Manuel en ligne). Richiede Adobe Reader versione 4.0 o successiva.
MIII_SpaManual.EXE	Consente di installare la guida in linea in lingua spagnolo (attivabile da: Ayuda>Manual en linea). Richiede Adobe Reader versione 4.0 o successiva.



1. Chiudere tutte le applicazioni in esecuzione nel computer.
2. Fare doppio clic sul file M3Setup.exe scaricato dal sito www.proel.it.
3. Vengono visualizzate in sequenza varie finestre. Leggere e seguire le istruzioni riportate nelle varie finestre.

Avvio ed attivazione di Millennium III

Millennium III versione 3.x.xx, per poter essere utilizzato, necessita di un **file di autorizzazione (license.enc)** e di un **codice di autorizzazione (authcode.txt)** che riceverete, su richiesta, dal **Servizio di Attivazione** della Proel S.r.l.

L'attivazione del software Millennium III prevede tre passi:

- [A] **generazione del Codice Utente** (file **usercode.enc**) necessario per la richiesta di attivazione del programma;
- [B] **invio del Codice Utente** (file **usercode.enc**) al Servizio di Attivazione della Proel S.r.l.;
- [C] utilizzo del **file di autorizzazione (license.enc)** ed il **codice di autorizzazione (authcode.txt)** che riceverete dal Servizio di Attivazione della Proel S.r.l.



Non sarà possibile utilizzare Millennium III finché non riceverete dal Servizio di Attivazione il **file di autorizzazione (license.enc)** ed il **codice di autorizzazione (authcode.txt)**.



Il **Servizio di Attivazione** è attivo dal lunedì al venerdì dalle ore 08.00 alle ore 12.00 e dalle 13.30 alle 17.30. L'invio del **file di autorizzazione (license.enc)** e del **codice di autorizzazione (authcode.txt)** è garantito nell'arco di 48 ore lavorative.

[A] Generazione del Codice Utente



1. Avviare Millennium III facendo doppio clic sull'icona visualizzata sul desktop oppure selezionando **Start > Programmi > MillenniumNET > Millennium III**.
2. Al primo avvio di Millennium III viene visualizzata la seguente finestra di **Attivazione programma**:


3. Nel campo **Nome Utente** scrivere il nome della *Società* o della *Persona fisica* che utilizzerà il software. Fare quindi clic sul pulsante **Generazione Codice Utente**.

Attenzione, il Nome Utente deve avere almeno 10 lettere e non potrà più essere cambiato. Se avete ricevuto l'autorizzazione dalla Proel S.r.l. ad installare Millennium III su più PC, vi raccomandiamo di utilizzare un diverso Nome Utente per ogni PC (ad esempio NomeSocietà-PC01 / NomeSocietà-PC02 / NomeSocietà-PC03 / ecc.)

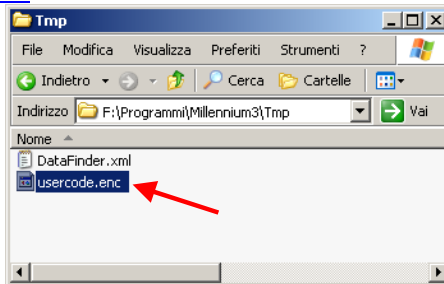


- Viene generato il file **usercode.enc** e visualizzato il seguente messaggio che ha lo scopo di ricordarvi che, per ricevere il file di autorizzazione **license.enc** ed il codice di autorizzazione **authcode.txt** (necessari per utilizzare il programma) dovrete inviare tramite e-mail il file **usercode.enc** che trovate nel percorso specificato.

“Codice Utente (usercode.enc) correttamente generato! Per ricevere il "file di autorizzazione" ed il "codice di autorizzazione" seguire le istruzioni riportate alla pagina: www.proel.it/activation”

 Prima di chiudere il messaggio vi consigliamo di annotare tale percorso (che solitamente è “X:\Programmi\Millennium3\tmp”, dove X è il nome dell'unità disco dove avete installato il programma).

- Seguendo il percorso specificato, raggiungere la cartella **Tmp** e localizzare il file **usercode.enc**; questo file dovrà essere inviato tramite e-mail al **Servizio di Attivazione** della Proel S.r.l. all'indirizzo activation@proel.it



[B] Invio del Codice Utente al Servizio di Attivazione della Proel S.r.l.

1.
2.
3...



Aprire un client, o gestore, di posta (Outlook, Messenger, Opera, ecc.), creare un nuovo messaggio di posta elettronica e quindi:

1. allegare al messaggio il file **usercode.enc**;
2. scrivere nel campo testo del messaggio **tutti i vostri dati personali** (Nome, Cognome, Ragione Sociale, Indirizzo, Recapito telefonico/fax) (*);
3. scrivere nel campo Destinatario l'indirizzo activation@proel.it;
4. scrivere nel campo Oggetto "Richiesta di attivazione Millennium III";
5. inviare il messaggio.



(*) La Proel S.r.l. si impegna a rispettare la vostra riservatezza. All'indirizzo http://www.proel.it/privacy_it.htm potete leggere la nota informativa ai sensi dell'articolo 13 del D.lgs. n. 196/2003 (Codice in materia di protezione dei dati personali).



Il nostro Servizio di Attivazione processerà la vostra richiesta nel più breve tempo possibile e comunque entro 48 ore lavorative. Si ricorda che il Servizio di Attivazione è attivo dal lunedì al venerdì dalle 08.00 alle 12.00 e dalle 13.30 alle 17.30.



Attenzione: eventuali e-mail sprovviste del file **usercode.enc** oppure dei vostri **dati personali** verranno **ignorate!**



Se non avete in alcun modo la possibilità di collegarvi ad Internet, allora potete inviare il file usercode.enc su dischetto tramite posta prioritaria all'indirizzo che trovate nel paragrafo "*Informazioni sulla Proel S.r.l.*" di questo manuale.

[C] Ricevimento del file di autorizzazione dal Servizio di Attivazione

1.
2.
3...



Il **Servizio di Attivazione** della Proel S.r.l. (activation@proel.it) vi invierà un messaggio di posta elettronica, come quello di seguito riportato, nel quale troverete in allegato un file compresso "**Systems.zip**" contenente il **file di autorizzazione (license.enc)** ed il **codice di autorizzazione (authcode.txt)** specifici per il vostro PC.

Istruzioni per l'attivazione di Millennium III

1. Salvare il file "**Systems.zip**" sul disco locale (ad esempio sul desktop);
2. Fare doppio clic sul file **AuthCodes.exe** scaricato dal sito www.proel.it;
3. Vengono visualizzate in sequenza varie finestre. Leggere e seguire le istruzioni riportate nelle varie finestre;
4. Avviare Millennium III, viene visualizzata la finestra "*Attivazione programma*";
5. Fare clic sul pulsante "Attivazione Programma";
6. Ora è possibile utilizzare Millennium III... buon lavoro!

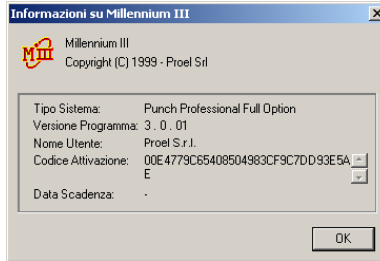
(*) Nota: nel caso di una versione di prova di Millennium III, il file "Systems.zip" vi consentirà di disporre di quattro cartelle chiamate "Edit II Full Option", "Punch Advanced Full Option", "Punch Entry Full Option" e "Punch Professional Full Option". Ognuna di tali cartelle contiene al suo interno rispettivi file "license.enc" e "authcode.txt".

Ogni coppia di file "license.enc" e "authcode.txt" le consentirà di attivare un rispettivo sistema di Millennium III. Abbiamo deciso di inviarle i file di autorizzazione di quattro diversi sistemi per consentirle di valutare al meglio Millennium III e, di conseguenza, di decidere quale dei quattro sistemi è il più adatto alle sue esigenze. Per ciascuno dei sistemi che desidera provare, dovrà selezionare il sistema in Strumenti > Configurazione > Generale. Per comprendere meglio quali sono le differenze tra un sistema e l'altro, può consultare la Tabella Comparativa dei vari sistemi all'indirizzo http://www.proel.it/m3_levels_table_it.htm (oppure la Tabella Comparativa dei tre sistemi di punteggiatura all'indirizzo http://www.proel.it/m3_punch_table_it.htm).

Per qualsiasi problema inerente la procedura di attivazione, vi preghiamo di consultare la sezione F.A.Q. riportata nella pagina www.proel.it/activation/case-a_it.htm e, qualora non trovaste una risposta al vostro quesito, vi invitiamo a contattare il Servizio di Attivazione all'indirizzo activation@proel.it oppure il Servizio di Assistenza all'indirizzo support@proel.it.

Informazioni su Millennium III

Per ottenere informazioni su Millennium III, Selezionare ?>Informazioni su...
Viene visualizzata la finestra *Informazioni su Millennium III*



Questa finestra, che vi raccomandiamo di consultare ogni volta che desiderate contattare il nostro Servizio di Assistenza Tecnica (support@proel.it), vi consente di rilevare il Tipo di Sistema, il numero di versione, il nome dell'utente cui è intestato il programma ed il corrispondente codice di attivazione.

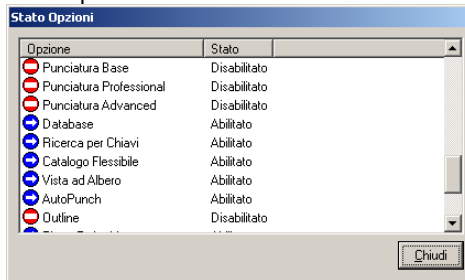
Un altro dato particolarmente importante rilevabile in questa finestra è la "Data Scadenza" che vi indicherà fino a quale giorno sarà possibile utilizzare il programma e, tra parentesi, il numero di giorni a disposizione per utilizzare il programma. Nel caso di sistemi a tempo indeterminato, in corrispondenza di questa voce, troverete un trattino "-".

Informazioni sulle opzioni installate

Millennium III è un programma che è stato progettato per adattarsi alle esigenze del cliente e per soddisfare qualsiasi esigenza produttiva, economica e di utilizzo.

Per questo motivo, oltre alla possibilità di disporre di diversi sistemi (Database, Edit, Lettering, Punch Entry, Punch Advanced, Punch Professional), Millennium III dispone anche di molte opzioni.

Per verificare quali sono le opzioni installate selezionare Strumenti > Opzioni Programma > Visualizza Opzioni



Legenda:

- = opzione disabilitata
- = opzione abilitata

Come cambiare sistema o installare nuove opzioni

Per conoscere le modalità per cambiare sistema oppure per installare nuove opzioni, mettetevi in contatto con il nostro Ufficio Commerciale all'indirizzo sales@proel.it

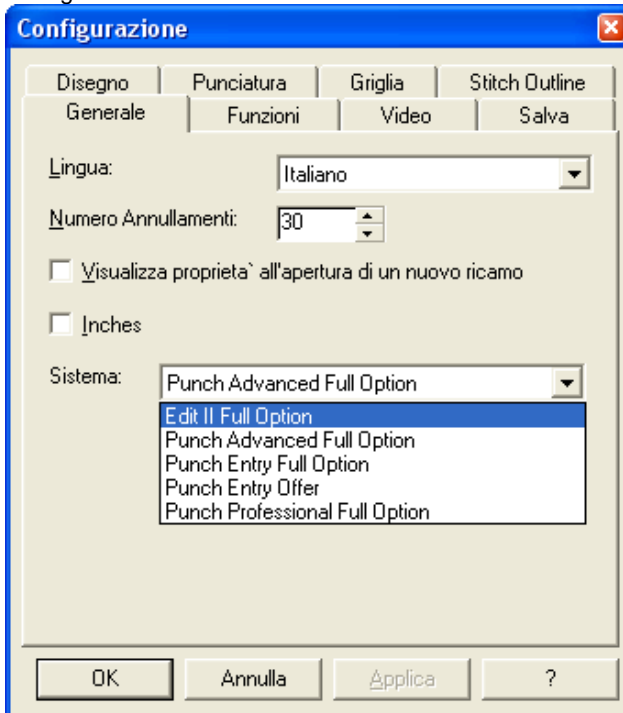
Nel caso di utilizzo di una versione di prova, vi preghiamo di leggere il paragrafo "La versione di prova di Millennium III".

La versione di prova di Millennium III

Ricevere dal Servizio di Attivazione un **file di autorizzazione (license.enc)** ed un **codice di autorizzazione (authcode.txt)** per una versione di Millennium III di prova, anche chiamata Trial Version o Demo Version, significa disporre di un Millennium III completamente funzionante per 30 giorni ed avere la possibilità di provare vari sistemi.

Dal Servizio di Attivazione riceverete, infatti, un file "activation.zip" che, una volta scompattato, vi consentirà di accedere a quattro cartelle chiamate **"Edit II Full Option"**, **"Punch Advanced Full Option"**, **"Punch Entry Full Option"** e **"Punch Professional Full Option"**. Ognuna di tali cartelle contiene al suo interno rispettivi file **"license.enc"** e **"authcode.txt"**. Ogni coppia di file **"license.enc"** e **"authcode.txt"** consente di attivare un rispettivo sistema di Millennium III. Abbiamo deciso di inviarle i file di autorizzazione di quattro diversi sistemi per consentirle di valutare al meglio Millennium III e decidere, di conseguenza, quale dei quattro sistemi è il più adatto alle sue esigenze.

Per ciascuno dei sistemi che desidera provare, dovrà selezionare il sistema in Strumenti > Configurazione > Generale.



Limitazioni della versione di prova di Millennium III

La versione di prova è completamente funzionante con la sola limitazione della durata (30 giorni) e del fatto che è abilitata a salvare soltanto un file chiamato "sample.cxm" che si trova nella cartella di installazione di Millennium III (...Programmi\Millennium3\Tmp). Per coloro che non hanno mai utilizzato Millennium III, si precisa che "cxm" è il formato proprietario del programma. Durante la valutazione del programma, vi preghiamo di considerare che alcuni strumenti (Archivio, Alfabeti, Editore di Sottofondi, Manuale Utente, File di esempio) devono essere installati a parte utilizzando gli specifici file che potete scaricare dell'area di [download](#) o che trovate nel CD di installazione.

Estensione del periodo di prova

Nel caso in cui non foste riusciti a valutare Millennium III durante il periodo di prova che avevate a disposizione, potete contattare il nostro Ufficio Commerciale (sales@proel.it) e richiedere un'estensione del periodo di prova.

Acquisto di Millennium III

Ci auguriamo che Millennium III abbia soddisfatto le sue aspettative.

Qualora fosse interessato all'acquisto del programma, la preghiamo di seguire le istruzioni riportate alla pagina www.proel.it/activation/case-b_it.htm o, in alternativa, di contattare il nostro Ufficio Commerciale all'indirizzo sales@proel.it

Disinstallazione del software



1. Chiudere tutte le applicazioni;
2. Fare clic sul pulsante **Start** della barra delle applicazioni di Microsoft Windows™, e quindi selezionare **Impostazioni>Pannello di Controllo>Installazione Applicazioni**;
3. Selezionare dall'elenco dei programmi la voce **Millennium III** e quindi fare clic sul pulsante **Rimuovi**;
4. Attenersi alle istruzioni indicate nelle varie finestre di disinstallazione che vengono visualizzate in sequenza.

Note per gli utenti di versioni precedenti

Si informano tutti gli utenti di Millennium III versione 1.xx.xx oppure 2.x.xx che abbiamo riservato loro la possibilità di passare alla nuova versione 3.x.xx senza alcun costo aggiuntivo qualora ci restituiscano la chiave di protezione hardware. In caso contrario, l'utilizzo di una versione 3.x.xx (senza chiave di protezione hardware) ed il contemporaneo utilizzo di una versione 2.x.xx (con chiave di protezione) hardware sarà subordinato all'acquisto di ulteriori licenze e regolato da appositi accordi commerciali.

Il passaggio da una versione 1.xx.xx o 2.x.xx alla versione 3.x.xx su uno stesso computer, richiede necessariamente la disinstallazione della versione precedente. Dal momento che la nuova versione 3.x.xx non può funzionare finché non riceverete dal Servizio di Attivazione il **file di autorizzazione (license.enc)** ed il **codice di autorizzazione (authcode.txt)**, vi preghiamo di valutare bene l'opportunità di installare la nuova versione 3.x.xx sullo stesso computer dove è installata una versione precedente. La Proel S.r.l. non può essere ritenuta responsabile di eventuali interruzioni della vostra attività dovute all'attesa di una risposta da parte del Servizio di Attivazione.



Non sarà possibile utilizzare Millennium III finché non riceverete dal Servizio di Attivazione il **file di autorizzazione (license.enc)** ed il **codice di autorizzazione (authcode.txt)**.



Il **Servizio di Attivazione** è attivo dal lunedì al venerdì dalle ore 08.00 alle ore 12.00 e dalle 13.30 alle 17.30. L'invio del **file di autorizzazione (license.enc)** e del **codice di autorizzazione (authcode.txt)** è garantito nell'arco di 48 ore lavorative.