

MILLENNIUM III

AVEC PROTECTION LOGICIEL

Guide à l'installation et à l'activation du
programme

Français
SWU257FR.02



electronic systems for embroidery

33030 CAMPOFORMIDO (UD) ITALY

Via Zorutti 117/2

Tel. ++39.0432.663576

Fax. ++39.0432.663582

E-mail: proel@proel.it

Web: www.proel.it

© 2005 Proel S.r.l. – Campofornido (UD) – Italy

This manual, as well as the software described in it, is furnished under license and may be used or copied only in accordance with the terms of such license. The content of this manual is furnished for information use only and is subject to change without notice. Proel S.r.l. assumes no responsibility or liability for any errors or inaccuracies that may appear in this documentation. Except as permitted by such license, no part of this publication may be reproduced, stored in a retrieval system, or transmitted, in any form or by any means, electronic, mechanical, recording, or otherwise, without the prior written permission of Proel S.r.l.

Microsoft, Windows and Windows XP are registered trademarks or trademarks of Microsoft Corporation. Adobe, Adobe Reader are registered trademarks or trademarks of Adobe Systems Incorporated. All other trademarks are the property of their respective owners.

INDICE

INTRODUCTION	4
INFORMATIONS SUR LA PROEL S.R.L.....	4
ASSISTANCE TECHNIQUE	5
QU'EST-CE QUE LA PROTECTION LOGICIEL	6
SYSTÈME MINIMUM NÉCESSAIRE	7
SYSTÈME MINIMUM NÉCESSAIRE	7
CONFIGURATION DE SYSTEME CONSEILLÉE.....	7
INSTALLATION DU LOGICIEL	7
INSTALLATION DU LOGICIEL PAR CD.....	8
INSTALLATION DU LOGICIEL A PARTIR DE FICHIERS TELECHARGES DEPUIS INTERNET.....	10
DEMARRAGE ET ACTIVATION DE MILLENNIUM III.....	12
[A] GENERATION DU CODE D'UTILISATEUR	13
[B] ENVOI DU CODE D'UTILISATEUR AU SERVICE D'ACTIVATION DE LA PROEL S.R.L.	15
[C] RECEPTION DU FICHIER D'AUTORISATION PAR LE SERVICE D'ACTIVATION.....	16
INFORMATIONS SUR MILLENNIUM III.....	17
INFORMATIONS SUR LES OPTIONS INSTALLEES	18
COMMENT CHANGER DE SYSTEME OU INSTALLER DE NOUVELLES OPTIONS	18
LA VERSION D'ESSAI DE MILLENNIUM III.....	19
LIMITATIONS DE LA VERSION D'ESSAI DE MILLENNIUM III.....	20
EXTENSION DE LA PERIODE D'ESSAI	20
ACHAT DE MILLENNIUM III.....	20
DESINSTALLATION DU LOGICIEL	20
NOTE POUR LES UTILISATEURS DE VERSIONS PRECEDENTES	21

Introduction

Nous vous remercions pour avoir choisi un logiciel Proel.

Millennium III est une application complète et à l'avant-garde pour la création et la modification de broderies, pensée et réalisée spécialement pour répondre aux exigences de production professionnelle. Grâce aux instruments optimisés de Millennium III, vous pourrez réduire avantageusement le temps employé pour la création des broderies. Dans la version 3.x.xx, outre une amélioration générale de Millennium III, nous avons également introduit un nouveau système de protection anti-piraterie: un fichier d'autorisation et un code d'autorisation au lieu de l'ancienne clé de protection matériel (dongle).

Informations sur la Proel S.r.l.

Fondé en 1977, la Proel est une société ayant son siège en Italie et reconnue au niveau international pour ses produits innovants (comprenant logiciels, équipements électroniques et machines) concernant principalement les secteurs du textile et de la broderie. Pour plus d'informations sur la Proel et pour connaître toute la gamme des produits commercialisés, visitez notre site www.proel.it ou contactez une des adresses suivantes:



Laser Cutting Technology - Embroidery Software Solutions

-  Via Zorutti, 117/2 - 33030 Campofornido (Udine) Italy
-  Tel: ++39.(0)432.663576
-  Fax: ++39.(0)432.663582
-  Web: <http://www.proel.it>
-  Informations: proel@proel.it
-  Assistance technique: support@proel.it
-  Ventes: sales@proel.it
-  Activation produits: activation@proel.it
-  Documentation technique et Web: webmaster@proel.it

Assistance technique

En cas de problèmes, vous pouvez contacter le Service d'Assistance Technique Proel:



En téléphonant au numéro **++39.(0)432.663576**;



En envoyant via fax au numéro **++39.(0)432.663582** le formulaire spécifique que vous trouverez dans le dossier d'installation de Millennium III (...\\Millennium3\\Help\\SwSupport.pdf) ou bien en sélectionnant (Start>Programmes>MillenniumNET>Support>Support form);



En envoyant une Email à notre adresse **support@proel.it**;



En visitant notre site Internet **www.proel.it**, en remplissant et en envoyant le formulaire spécifique on-line que vous trouverez dans les pages consacrées à l'Assistance technique (pour trouver directement la page web spécifique vous pouvez sélectionner Start>Programmes>MillenniumNET>Support>Support en ligne).

Avant d'appeler le Service d'Assistance Technique, nous vous prions de noter sur une feuille les informations suivantes, pour permettre aux techniciens de vous aider le plus efficacement et le plus rapidement possible:

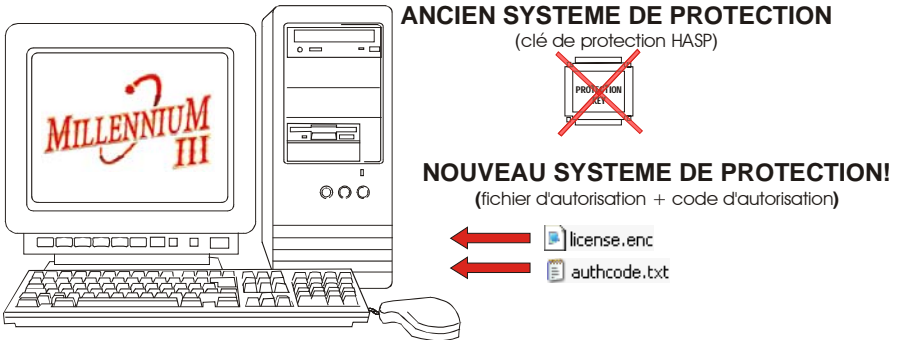
- l'éventuel **message d'erreur** visualisé et/ou une brève **description du problème** et des étapes permettant de le recréer;
- la **Configuration du PC** utilisé (processeur, mémoire RAM, fiche vidéo, écran, etc.);
- la **version** de Microsoft Windows et de Millennium III installée;
- une liste des autres **programmes** éventuellement en exécution pendant l'utilisation de Millennium III.



Pour une demande d'assistance, nous vous conseillons d'utiliser le **formulaire on-line** ou d'envoyer via fax le **formulaire papier** (que vous trouverez à la dernière page de ce Manuel) car ces formulaires, conçus à cet effet, nous permettent de **mieux évaluer votre problème et de vous fournir des solutions plus rapidement**.

Qu'est-ce que la protection logiciel

Avec la version 3.0.xx de Millennium III nous avons décidé de introduire un nouveau système de protection du logiciel basé sur un **fichier d'autorisation (license.enc)** et sur un **code d'autorisation (authcode.txt)** qui seront envoyés par e-mail et sans aucuns frais supplémentaires à tous les utilisateurs qui en feront la demande (selon les modalités décrites plus loin).



Le **fichier d'autorisation (license.enc)** et le **code d'autorisation (authcode.txt)** déterminent aussi bien le type de système qui sera activé (Base de données, Edit I, Edit II, Lettrage, Punch Entry, Punch Advanced, Punch Professional, etc.) que la durée d'opération du programme (30 jours pour les versions d'essai, durée indéterminée pour les versions achetées).



Attention, le **fichier d'autorisation (license.enc)** et le **code d'autorisation (authcode.txt)** dépendent d'un fichier **usercode.enc** généré par le PC où sera installé Millennium III. Ces **fichier d'autorisation (license.enc)** et **code d'autorisation (authcode.txt)** permettront d'utiliser Millennium III exclusivement sur le PC en question. Pour chaque PC où sera installée une nouvelle copie de Millennium III il sera nécessaire de répéter la procédure d'activation décrite plus loin.

Système minimum nécessaire

Avant d'installer Millennium III, veuillez vérifier que l'ordinateur présente le système minimum nécessaire, ou mieux encore, que la configuration corresponde ou soit supérieure à la configuration conseillée.

Système minimum nécessaire

Microsoft Windows XP
Processeur à 800 MHz ou plus rapide
256 MB de RAM
100 MB d'espace libre sur le disque
Carte vidéo à 32 bits avec résolution 1024x768

Configuration de système conseillée

Microsoft Windows XP
Processeur à 1,0 GHz ou plus rapide
512 MB de RAM
200 MB d'espace libre sur le disque
Carte vidéo à 32 bits avec résolution 1024x768
Adobe Reader pour l'ouverture du guide en ligne du programme
Module de gestion de poste électronique pour l'activation du programme

Installation du logiciel

Millennium III peut être installé de deux façons différentes:

- **par CD** envoyé par la Proel S.r.l. ou par un de ses Distributeurs autorisés;
- **par fichier téléchargé** depuis Internet, à partir du site www.proel.it



Nous recommandons aux utilisateurs des versions 1.xx.xx ou 2.x.xx de Millennium III, de lire attentivement les informations reportées dans le paragraphe "**Notes pour les utilisateurs de versions précédentes**" avant de procéder à l'installation de la version 3.x.xx.

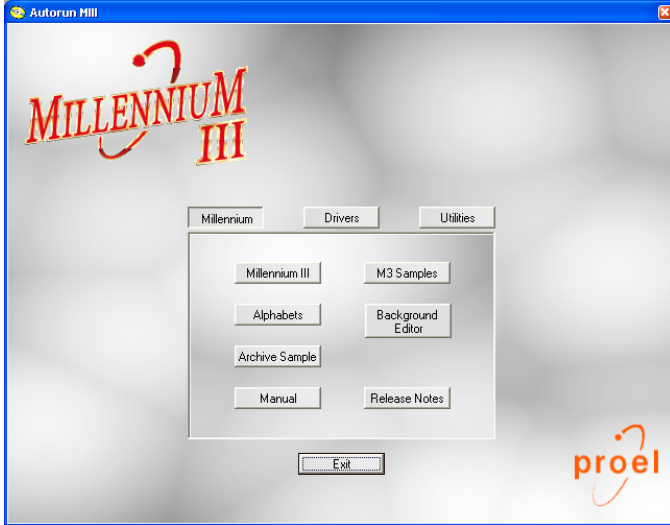
Installation du logiciel par CD



Avant d'installer Millennium III, quitter toutes les applications en exécution dans l'ordinateur.



1. Insérer le CD de Millennium III dans l'unité CD-Rom.
2. L'interface d'installation est lancée automatiquement (si ce n'est pas le cas ouvrir le CD et cliquer deux fois sur le fichier AutorunM3.exe).



Dans la partie supérieure de la fenêtre se trouvent trois touches qui permettent d'accéder à des sections correspondantes, tandis que, en dessous, sont reportées les sous-sections relatives.

Les trois sections principales sont:

- **Millennium** = cette section permet d'installer le programme (touche Millennium), les polices de Millennium (touche Alphabets), une version d'essai de l'Archive broderie (touche Archive Sample), l'instrument Editeur Arrière-Plans (touche Background Editor) et le Guide en Ligne (touche Manual). La touche Release Notes permet de visualiser le fichier html avec les notes de libération de Millennium III;
- **Drivers** = cette section permet d'installer le logiciel de pilotage Sydex (Diskette Device Driver SYDEXFDD.SYS) et ne doit être utilisée qu'en cas de problèmes dans la gestion des disquettes 90 mm (c'est-à-dire lorsque dans *Ressources de l'Ordinateur* il n'est pas possible de visualiser l'Unité disquette).
- **Utilities** = cette section permet d'installer Adobe Reader 6.0 nécessaire à la visualisation du guide en ligne. Si ce logiciel est déjà installé dans l'ordinateur (même une version successive à la 6.0), il n'est pas nécessaire de l'installer.

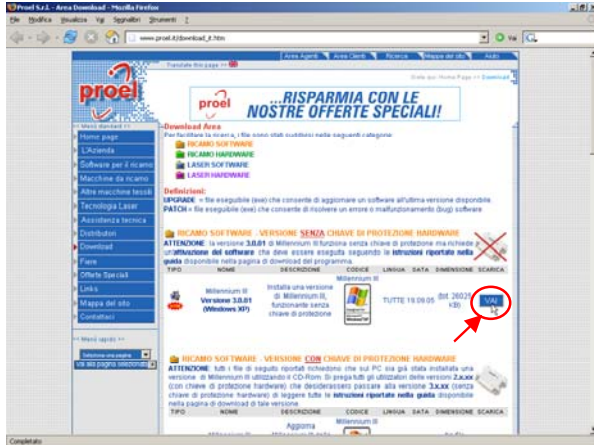
3. Cliquer sur la touche souhaitée et suivre les indications données dans les différentes fenêtres d'installation qui apparaîtront en séquence.



La touche **Exit** permet de quitter l'interface.

Les éventuels menus qui s'ouvrent en cliquant sur les touches des sous-sections, peuvent se quitter grâce à la touche **Esc**.

Installation du logiciel à partir de fichiers téléchargés depuis Internet
 Allez dans la section Download (Téléchargement) du site Proel (http://www.proel.it/download_it.htm) et cherchez dans la section “**LOGICIEL BRODERIE- VERSION SANS CLE DE PROTECTION MATERIEL**” la touche **ALLER** qui vous permet d’accéder à la page spécifique de téléchargement.



Une fois que vous êtes à la page de téléchargement vous pouvez télécharger les fichiers indiqués ci-dessous. Les fichiers **M3Setup.exe**, **MIII_Alphabets.EXE**, **MIII_BackgroundEditor.EXE** doivent être sauvés sur le même répertoire et vous permettent d’installer le programme, cliquant deux fois sur le fichier **M3Setup.exe**. Tous les autres fichiers sont des options du programme.

<p>Gettingstarted_ita.zip Gettingstarted_eng.zip Gettingstarted_fre.zip Gettingstarted_spa.zip Gettingstarted_por.zip</p>	<p>Fichier PDF, disponible en différentes langues, de ce guide. Avant d’installer le programme nous vous conseillons vivement de lire ce guide.</p>
<p>M3Setup.exe</p>	<p>Ce fichier vous permet d’installer Millennium III. Certains instruments en option peuvent être installés à part (à tout moment).</p>
<p>MIII_Alphabets.EXE</p>	<p>Permet d’installer les polices de Millennium III. Sans cette installation il n’est pas possible de créer des inscriptions brodées.</p>
<p>MIII_BackgroundEditor.EXE</p>	<p>Permet d’installer l’instrument "Fond Editor" (activable en sélectionnant Instruments>Fond Editor) qui permet de créer/modifier les Fonds.</p>

AuthCodes.EXE	Permet d'installer automatiquement le fichier d'autorisation et le code d'autorisation.
MIII_ArchiveSample.EXE	Permet d'installer automatiquement le fichier d'autorisation et le code d'autorisation.
M3SamplesSetup.exe	Permet d'installer (dans ...\\Programmes\M3samples) une série de fichiers d'exemple comprenant des broderies, des clip-art, des arrières-plans etc...).
MIII_ItaManual.EXE	Permet d'installer le guide en ligne en langue italienne (activable à partir de: ?>Manuali in linea). Requiert Adobe Reader version 4.0 ou successive.
MIII_EngManual.EXE	Permet d'installer le guide en ligne en langue anglaise (activable à partir de: Help>Manual on line). Requiert Adobe Reader version 4.0 ou successive.
MIII_FreManual.EXE	Permet d'installer le guide en ligne en langue française (activable à partir de: Aide>Manuel en ligne). Requiert Adobe Reader version 4.0 ou successive.
MIII_SpaManual.EXE	Permet d'installer le guide en ligne en langue espagnole (activable à partir de: Ayuda>Manual en linea). Requiert Adobe Reader version 4.0 ou successive.



1. Quitter toutes les applications en exécution sur l'ordinateur.
2. Cliquer deux fois sur le fichier M3Setup.exe téléchargé du site www.proel.it.
3. Vous visualiserez en séquence les différentes fenêtres. Lisez-les et suivez les instructions qui y sont reportées.

Démarrage et activation de Millennium III

Millennium III version 3.x.xx, pour pouvoir être utilisé, a besoin d'un **fichier d'autorisation (license.enc)** et d'un **code d'autorisation (authcode.txt)** que vous recevrez, sur simple demande au **Service d'Activation** de la Proel S.r.l.

L'activation du logiciel Millennium III prévoit trois passages:

- [A] **génération du Code d'utilisateur** (fichier **usercode.enc**) nécessaire à la demande d'activation du programme;
- [B] **envoi du Code d'utilisateur** (fichier **usercode.enc**) au Service d'Activation de la Proel S.r.l.;
- [C] utilisation du **fichier d'autorisation (license.enc)** et du **code d'autorisation (authcode.txt)** que vous recevrez du Service d'Activation de la Proel S.r.l.



Il ne vous sera pas possible d'utiliser Millennium III tant que vous n'aurez pas reçu du Service d'Activation le **fichier d'autorisation (license.enc)** et le **code d'autorisation (authcode.txt)**.

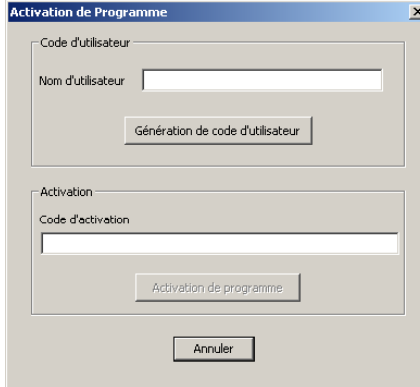


Le **Service d'Activation** est ouvert du lundi au vendredi de 8h00 à 12h00 et de 13h30 à 17h30. L'envoi du **fichier d'autorisation (license.enc)** et du **code d'autorisation (authcode.txt)** vous est garanti en 48 heures (jours ouvrables).

[A] Génération du Code d'utilisateur

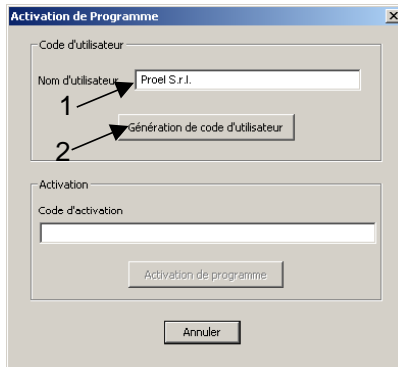
- 1.
- 2.
- 3...

1. Lancer Millennium III en cliquant deux fois sur l'icône visualisée sur le bureau ou en sélectionnant **Start > Programmes > MillenniumNET > Millennium III**.
2. Au premier lancement de Millennium III vous visualiserez la fenêtre suivante d'**Activation de Programme**:




3. Dans le champ **Nom d'utilisateur** écrivez le nom de la *Société* ou de la *Personne physique* qui utilisera le logiciel. Cliquez sur la touche **Génération de code d'utilisateur**.

Attention, le Nom d'utilisateur doit avoir au moins 10 lettres et il ne pourra plus être modifié. Si vous avez reçu l'autorisation de la Proel S.r.l. à installer Millennium III sur plusieurs PC, nous vous recommandons d'utiliser un Nom d'utilisateur différent pour chaque Pc par exemple NomSociété-PC01 / NomSociété-PC02 / NomSociété-PC03 / etc.).

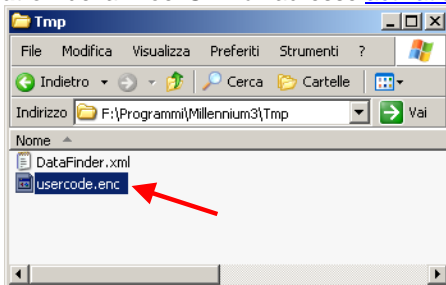


4. Le fichier **usercode.enc** sera généré et vous visualiserez le message suivant, qui vous rappelle que, pour recevoir le fichier d'autorisation **license.enc** et le code d'autorisation **authcode.txt** (indispensables pour utiliser le programme) vous devez envoyer par e-mail le fichier **usercode.enc** que vous trouvez dans le parcours indiqué.

“Code d'utilisateur (usercode.enc) correctement généré! Pour recevoir le "fichier d'autorisation" et le "code d'autorisation" suivre les instructions reportées à la page: www.proel.it/activation”

 Avant de quitter le message nous vous conseillons de prendre note du parcours (qui est généralement “X:\Programmes\Millennium3\tmp”, X représentant le nom de l'unité disque où vous avez installé le programme).

5. Suivez le parcours indiqué et rejoignez le dossier **Tmp**, ensuite localisez le fichier **usercode.enc**; celui-ci devra être envoyé par e-mail au **Service d'Activation** de la Proel S.r.l. à l'adresse activation@proel.it



[B] Envoi du Code d'utilisateur au Service d'Activation de la Proel S.r.l.

1.
2.
3...



Lancer un client, ou gestionnaire, de poste (Outlook, Messenger, Opera, etc.), créer un nouveau message de poste électronique et ensuite:

1. joindre au message le fichier **usercode.enc**;
2. inscrire dans le champ Texte du Message **toutes vos coordonnées personnelles** (Nom, Prénom, raison Sociale, Adresse, N° de téléphone/télécopie) (*);
3. inscrire dans le champ Destinataire l'adresse activation@proel.it;
4. inscrire dans le champ Objet "Demande d'activation Millennium III"
5. envoyer le message.

(*) La Proel S.r.l. s'engage à respecter la confidentialité.

A l'adresse http://www.proel.it/privacy_it.htm vous pourrez lire la note informative aux termes de l'article 13 du Décret lég. N° 196/2003 (Code en matière de protection des coordonnées personnelles).



Notre Service d'Activation traitera votre demande le plus rapidement possible et toujours dans les 48 heures (jours ouvrables). Nous vous rappelons que le Service d'Activation est ouvert du lundi au vendredi de 8h00 à 12h00 et de 13h30 à 17h30.



Attention: d'éventuels e-mail dépourvus du fichier **usercode.enc** ou bien sans vos **coordonnées personnelles** seront **ignorés!**



Si vous ne pouvez en aucune façon vous connecter à Internet, vous pouvez envoyer le fichier usercode.enc sur disquette par Chronopost à l'adresse que vous trouvez dans le paragraphe "*Informations sur la Proel S.r.l.*" du présent manuel.


[C] Réception du fichier d'autorisation par le Service d'Activation



Le **Service d'Activation** de la Proel S.r.l. (activation@proel.it) vous enverra un message de poste électronique, identique à celui qui est reporté plus bas et dans lequel vous trouverez joint un fichier comprimé "**Systems.zip**" contenant le **fichier d'autorisation (license.enc)** et le **code d'autorisation (authcode.txt)** spécifiques à votre PC.

Instructions pour l'activation de Millennium III


1. Sauvegarder le fichier "**Systems.zip**" sur le disque local (par exemple sur le bureau);
2. Cliquer deux fois sur le fichier **AuthCodes.exe** téléchargé du site www.proel.it.
3. Vous visualiserez en séquence les différentes fenêtres. Lisez-les et suivez les instructions qui y sont reportées.
4. Lancer Millennium III, vous visualiserez la fenêtre "*Activation de Programme*"
5. Cliquer sur la touche "Activation de Programme"
6. Vous pouvez désormais utiliser Millennium III... bon travail!



(*) Note: veuillez considérer que nous vous enverrons un fichier appelé "Systems.zip" qui, vous permettra d'accéder à quatre dossiers appelés "Edit II Full Option", "Punch Advanced Full Option", "Punch Entry Full Option" et "Punch Professional Full Option". Chacun de ces dossiers contient les fichiers respectifs "license.enc" et "authcode.txt". Chaque paire de fichiers "license.enc" et "authcode.txt" vous permettra d'activer un système respectif de Millennium III. Nous avons décidé de vous envoyer les fichiers d'autorisation de quatre systèmes différents pour vous permettre d'évaluer au mieux Millennium III et par conséquent décider lequel des quatre systèmes répond le mieux à vos exigences. Pour chacun des quatre systèmes que vous souhaitez essayer, vous devrez choisir le système en Instruments > Configuration > Général. Pour mieux apprécier les différences entre les différents systèmes vous pouvez consulter le Tableau Comparatif:

http://www.proel.it/m3_levels_table_en.htm

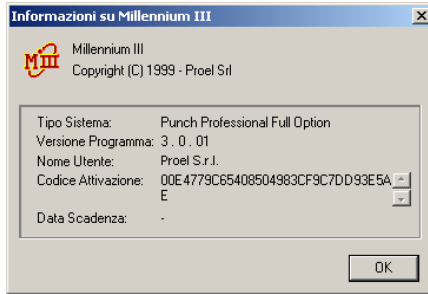
http://www.proel.it/m3_punch_table_en.htm



Pour tout problème concernant la procédure d'activation, veuillez consulter la section F.A.Q. reportée à la page www.proel.it/activation/case-a_it.htm et, si vous ne trouvez pas de réponse à votre problème, veuillez contacter le Service d'Activation à l'adresse activation@proel.it ou bien le Service d'Assistance à l'adresse support@proel.it

Informations sur Millennium III

Pour obtenir des informations sur Millennium III, Sélectionner ?>Informations sur...
Vous visualiserez la fenêtre *Informations sur Millennium III*



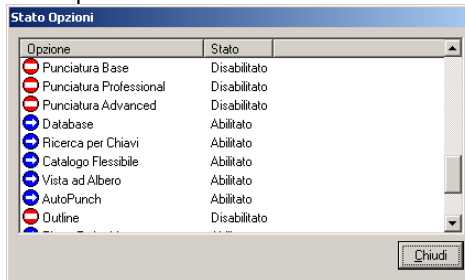
Cette fenêtre, que nous vous conseillons de consulter chaque fois que vous souhaitez contacter notre Service d'Assistance Technique (support@proel.it), vous permet de relever le Type de Système, le numéro de version, le nom de l'utilisateur auquel est enregistré le programme et le code d'activation correspondant.

Une autre donnée particulièrement importante relevable dans cette fenêtre est la "Date d'Expiration" qui vous indiquera jusqu'à quel jour il vous sera possible d'utiliser le programme, et, entre parenthèses, le nombre de jours à votre disposition pour utiliser le programme. Dans le cas de systèmes à temps indéterminé, en correspondance de cette inscription vous trouverez un tiret "-".

Informations sur les options installées

Millennium III est un programme projeté pour s'adapter aux exigences du client et pour satisfaire toutes ses exigences de production, économiques et d'utilisation. Pour cette raison, en plus des possibilités de disposer de différents systèmes (Base de données, Edit, Lettrage, Punch Entry, Punch Advanced, Punch Professional), Millennium III dispose aussi de beaucoup d'options.

Pour vérifier quelles sont les options installées sélectionnez Instruments > Options Programme > Visualiser Options



Légende:

- = option désactivée
- = option activée

Comment changer de système ou installer de nouvelles options

Afin de connaître les modalités pour changer de système, pour installer de nouvelles options, veuillez vous mettre en contact avec notre Bureau Commercial à l'adresse sales@proel.it

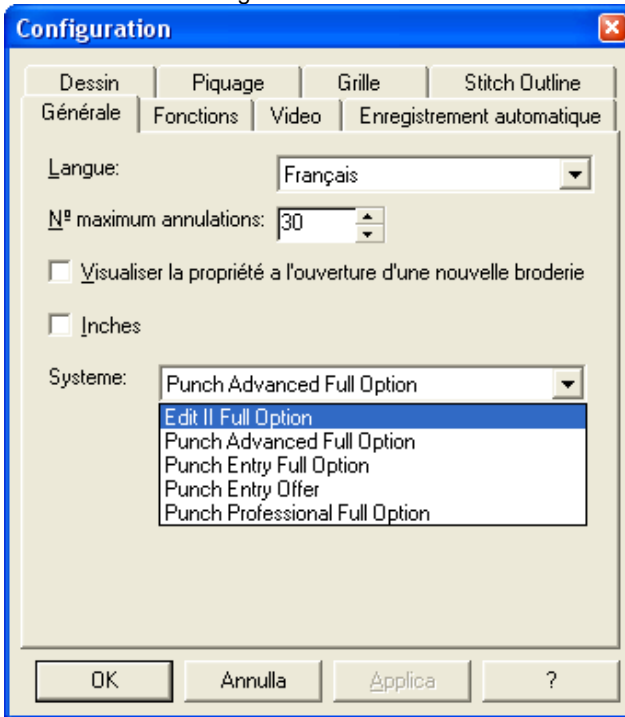
Dans le cas d'utilisation d'une version d'essai veuillez lire le paragraphe "La version d'essai de Millennium III".

La version d'essai de Millennium III

Recevoir du Service d'Activation un **fichier d'autorisation (license.enc)** et un **code d'autorisation (authcode.txt)** pour une version de Millennium III d'essai, appelée aussi Trial Version ou Demo Version, signifie disposer d'un Millennium III tout à fait en état de marche pour une durée de 30 jours et avoir la possibilité d'essayer différents systèmes.

Du Service d'Activation vous recevrez, en effet, un fichier "activation.zip" qui, une fois décomprimé, vous permettra d'accéder à quatre dossiers appelés "**Edit II Full Option**", "**Punch Advanced Full Option**", "**Punch Entry Full Option**" et "**Punch Professional Full Option**". Chacun de ces dossiers contient les fichiers respectifs "**license.enc**" et "**authcode.txt**". Chaque exemplaire de fichier "**license.enc**" et "**authcode.txt**" permet d'activer un système respectif de Millennium III. Nous avons décidé de vous envoyer les fichiers d'autorisation de quatre systèmes différents pour vous consentir d'évaluer au mieux Millennium III et, donc de décider lequel des quatre systèmes correspond le mieux à vos exigences.

Pour chacun des quatre systèmes que vous souhaitez essayer, vous devrez choisir le système en Instruments > Configuration > Général.



Limitations de la version d'essai de Millennium III

La version démo est tout à fait fonctionnelle, elle a pour seule limitation la durée (30 jours) et le fait qu'elle soit habilitée à sauvegarder uniquement le fichier appelé "sample.cxm" qui se trouve, du moins initialement, dans le dossier d'installation de Millennium III (... \Programmes\Millennium3\Tmp\). Pour les personnes n'ayant jamais utilisé Millennium III, il faut préciser que "cxm" est le format propriétaire du programme. Au cours de l'évaluation du programme, nous vous prions de considérer que certains outils (Alphabets, Éditeur d'Arrière-Plans, Manuel Utilisateur, Fichier d'exemple) doivent être installés à part en utilisant les fichiers spécifiques que vous pouvez télécharger de la zone de [download](#) ou bien que vous trouvez dans le CD d'installation.

Extension de la période d'essai

Si vous n'avez pas réussi à évaluer Millennium III pendant la période d'essai que vous aviez à votre disposition, vous pouvez contacter notre Bureau Commercial (sales@proel.it) et demander une extension de la période d'essai.

Achat de Millennium III

Nous souhaitons que Millennium III réponde à vos exigences.

Si vous êtes intéressé à l'achat du programme, veuillez bien suivre les instructions reportées à la page www.proel.it/activation/case-b_it.htm ou bien veuillez contacter notre Bureau Commercial à l'adresse sales@proel.it

Désinstallation du logiciel



1. Quitter toutes les applications;
2. Cliquer sur la touche **Start** de la barre des applications de Microsoft Windows™, et sélectionner ensuite **Paramètres>Panneau de Contrôle>Installation Applications**;
3. Sélectionner de la liste de programmes l'article **Millennium III** et cliquer sur la touche **Éliminer**;
4. Suivre les instructions données dans les différentes fenêtres de désinstallation qui seront visualisées en séquence.

Note pour les utilisateurs de versions précédentes

Nous informons tous les utilisateurs de Millennium III version 1.xx.xx ou 2.x.xx que nous leur avons réservé la possibilité de passer à la nouvelle version 3.x.xx sans aucun coût ultérieur s'ils nous rendent la clé de protection matériel.

Au contraire, l'utilisation d'une version 3.x.xx (sans clé de protection matériel) et l'utilisation en même temps d'une version 2.x.xx (avec clé de protection matériel) sera subordonnée à l'achat d'ultérieures licences et réglée par des accords commerciaux spécifiques.

Le passage d'une version 1.xx.xx ou 2.x.xx à la version 3.x.xx sur le même ordinateur, requiert nécessairement la désinstallation de la version précédente.

Du moment que la nouvelle version 3.x.xx ne peut pas fonctionner tant que vous n'aurez pas reçu le **fichier d'autorisation (license.enc)** et le **code d'autorisation (authcode.txt)** du Service d'Activation, nous vous prions de bien considérer l'opportunité d'installer la nouvelle version 3.x.xx sur le même ordinateur où est installée une version précédente. La Proel S.r.l. ne peut être retenue responsable d'éventuelles interruptions de votre activité, dues à l'attente d'une réponse de la part du Service d'Activation.



Il ne sera pas possible d'utiliser Millennium III tant que vous n'aurez pas reçu du Service d'Activation le **fichier d'autorisation (license.enc)** et le **code d'autorisation (authcode.txt)**.



Le **Service d'Activation** est ouvert du lundi au vendredi de 8h00 à 12h00 et de 13h30 à 17h30. L'envoi du **fichier d'autorisation (license.enc)** et du **code d'autorisation (authcode.txt)** est garanti sous 48 heures (jours ouvrables).